

PICCHÍ SIGNURI ?!

Si lu Signuri mi vulia chiù beni
m'avissi fattu mòriri di nicu,
sicuru ch' 'un suffria tutti 'sti peni
di quannu m'attaccaru lu viddicu.

Tranquillu fussi ancora 'n paradisu
cu l'ancili e li santi tutti 'ntunnu
e senza li segnali 'nta lu visu
chi portu pi 'sta vita 'nta 'stu munnu.

Campassi 'nta la paci cilistiali,
la vita nun mi dassi nuddu appigghiu,
quann'è chi mi siddiassi, un corpu d'ali
e jissi 'nta 'u Signuri pi cunsigghiu.

Inveci, cca mi tocca travagghiari,
nun sulu pi li sordi e pi l'anuri;
s'un postu 'n paradisu à guadagnari
mi toccanu li peni, chiddi duri.

“Si tu, Signuri, mi lassavi stari
ddà 'n menzu l'anciliddi unn'era misu,
tu avissi 'n'otra armuzza di cuntari
ed eu già lu me postu 'n paradisu.”

2007

LA VITA

Pi mia la vita è tali e quali a un jornu.
La nascita è lu sulì quannu spunta;
la morti, 'a sira quannu fa ritornu
ed ogni stidda un fattu chi si cunta.

Ognunu voli avìri stiddi assai
chi brillanu dunànnu sempri luci,
ma c'è purtroppu cu' 'un ha vistu mai
pirdennu la so vita a prima vuci.

Qual è lu senza di la nostra vita?
D'aviri chiù chi longu lu cuntrattu?
Sicunnu mia nun cunta s'è 'nfinita,
ma mentri campi cunta soccu hai fattu.

2007

NENTI È ASSOLUTU

Nun existi lu mali 'ncaddutu,
comu mancu lu beni 'nfinitu
e 'nta l' omu, lu chiù scunchiurutu,
c'esti un pocu di cori pulitu.
'Nta lu scuru, lu scuru assolutu
c'esti un filu di luci assupitu;
dinfra l'odiu, chiù duru d'un cutu
di l'amuri c'è puru lu 'nzitu.

2008

MATRI NATURA

Taliannu quant'è beddu 'stu criatu,
si resta veramenti a vacca aperta,
e mancu l'omu, chiddu chiù allitratu,
avissi fattu cosa chiù perfetta.

Natura, chi nun fai li cosi a trugghiu,
e chi di tutti si' la vera matri,
com'è chi cuminasti 'stu 'mpirugghiu?!
Nun ti firasti propiu a fari a niatri!

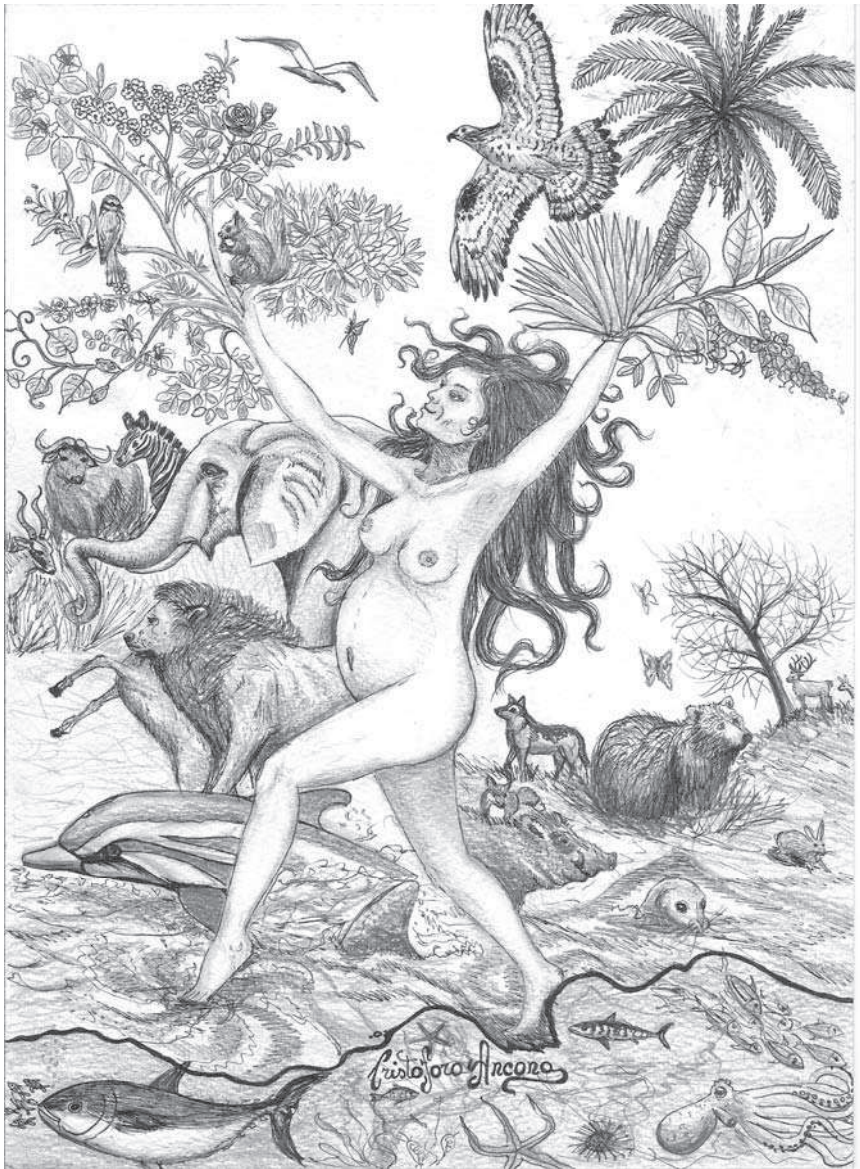
Ma intantu tu ci la mittisti tutta
pi fari 'sti figghioli prediletti,
invece risurtaru di cunnutta
e puru tutti chini di difetti.

'Sti figghi 'un ti rispettanu pi nenti
e fannu fissarii cu l'occhi chiusi
ti sfruttanu e nun su' ricanuscenti
ed ogni jornu sempri chiù dannusi.

Tu, omu, si si' spertu t'hâ firmari
chi di signali ti n'ha datu assai
a 'sta matruzza tu l'hâ rispittari
chi 'nzina a ora 'un ni l'hai fattu mai.

'Na matri, puru chidda chiú amurusa,
arriva chi si stanca e s'arrabbía;
nun fari chiú li cosi a la rinfusa,
rispittala comu idda fa cu tia.

2007



LU DULURI

A lu duluri 'un semu abituàti,
pi niatri è sulamenti suffirenza,
'na cosa chi nni tagghia fidduliàti
e nun ci pò né riligioni e scienza.

Pò véniri di tutti li latati,
cu tanti facci, a tipu un bruttu mostru,
quann'è chi d'iddu semu turmintati
nni pari ch' 'u chiù tintu è chiddu nostru.

Si ci pinzamu 'un è 'dda cosa tinta,
ch' 'un semu abituàti a suppartari;
si lu capemu nni pò dari spinta,
nni 'nzigna a jiri avanti, ad affruntari...

Ma comu tutti cosi 'nta 'stu munnu,
p'anzina lu duluri, chiddu vivu,
nun esti sulu tintu e 'n funnu 'n funnu
pussedi lu so latu pusitivu.

Ma di 'stu purtaturi di turmenti
pò nàsciri 'na cosa sapurita?!
Nun è di lu duluri e patimenti
chi nasci 'ddu gran donu chi è la vita?

2008

SI TI PENZANU NUN MORI MAI

Soccu è chi mi turmenta ‘nta ‘sta vita
nun è la morti e mancu li malanni;
mi scantu si a la fini d’ ‘a partita
nun sappi fari nenti ‘n tutti ‘st’ anni.

E cercu di campalla onestamenti,
pinzannu a lu travagghiu e la famigghia,
p’aviri la cirtizza, sulamenti,
chi c’è di mia cu’ si ricorda e vigghia.

E speru d’ ‘un lassari nuddu dannu,
ma lu ricordu di travagghiaturi
e chi qualcunu, almenu un jornu l’annu
ntâ me balata metti qualchi ciuri.

2007

LU ME PAISI

Pusatu ‘n capu l’acqui cristallini
si trova ‘stu päisi veru beddu,
li so’ paisaggi sunnu cartulini,
di la Sicilia è lu jardineddu.

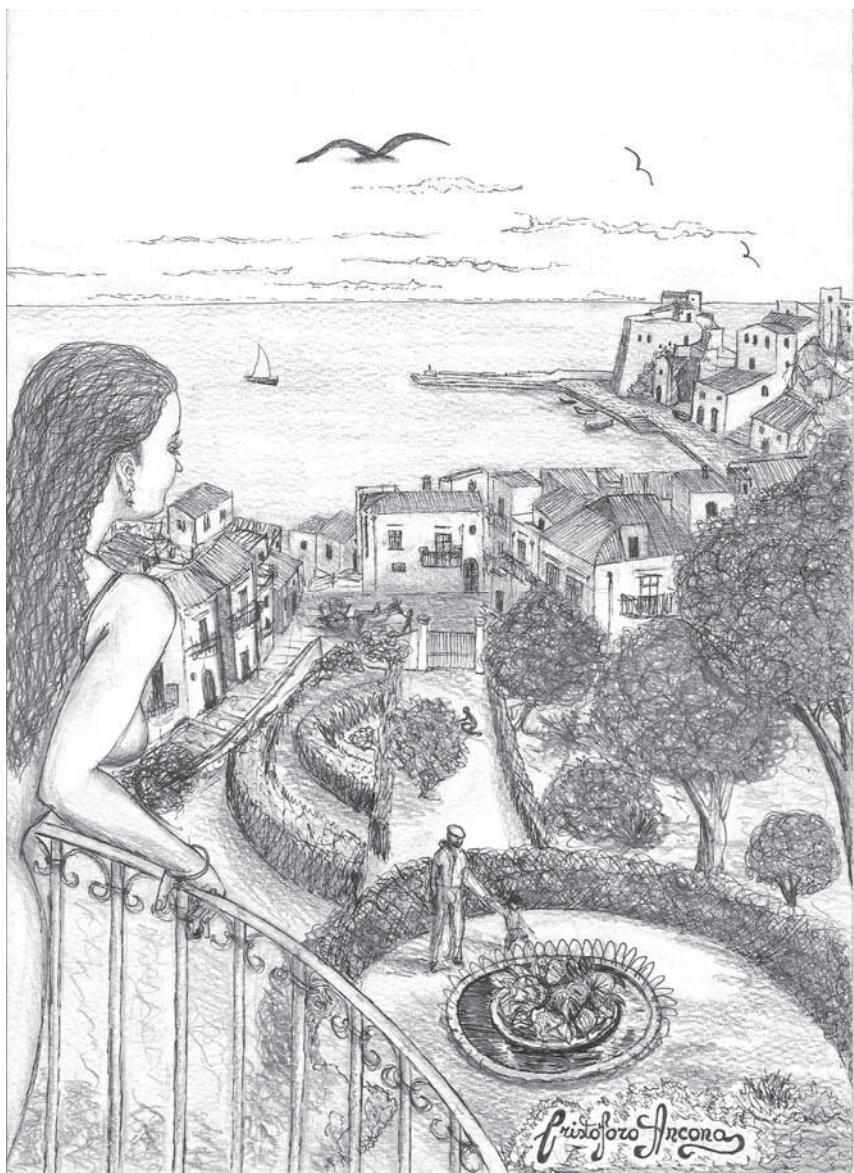
Ci sunnu li varcuzzi a la marina
sagghiati a lu riddossu d’ ‘u casteddu,
li vidi riturnari a la matina
chi portanu cuntenti ‘u pisciteddu.

Darrè, chi lu proteggi la muntagna,
dunn’è ch’ ‘u sulì fa la tracuddata,
li vrazza ‘nta lu mari ci l’abbagna,
quariànnulu pi tutta la jurnata.

Appena chi lu sulì si ritira,
canciànnu lu so postu cu la luna,
finíu lu jornu e vinni arrè la sira,
ritrova paci ‘n cori ogni pirsuna.

Davanti a ‘sti biddizzi restu mutu,
talíu ‘stu quatru e ‘un sacciu chiù parrari;
ringrazziu lu Signuri ogni minutu
chi sugnu figghiu di Casteddamari.

2008



DUI NOVEMBRI

È lu jornu chiù tristi di l'annu,
si ricorda la genti ch'è morta,
cca davanti, davanti 'sta porta
li cristiani chi vennu e chi vannu.

Eu ci trasu cu l'occhi calàti
e 'n silenziu mi fazzu la cruci,
poi si senti lu chiantu, li vuci,
lu lamentu di cori strazzati.

Tegnu 'n manu li ciuri, chi vennu
sistimati a parenti ed amici;
nuzzinteddu me figghiu mi dici:
“Ddu cristianu, picchè sta chiancennu?”

“Sta chiancennu a so figghiu ch'è mortu,
chistu è un fattu chi propriu 'un s'accetta,
si nun chianci chiù 'n jornu e risetta...
picchè mori e canusci cunortu.”

Siddu mori lu patri, è scumpigghiu,
unu chianci, si strudi; è normali!
Ma lu fattu, ch' 'un è naturali,
quannu un patri si chianci a so figghiu.

2008

SUSPISU

Caminu 'nta 'stu filu finu finu,
lu filu di 'sta vita capricciosa,
circannu l'equilibriu di cuntinu,
nun jettu li me' pedi a la rinfusa!

E mentri chi caminu vaiu stancannu,
la strata macinata è veru assai;
ma pigghiu ciatu e avanti vaiu taliannu,
darrè nun ci taliu, 'un m'arrennu mai.

Ed ogni tantu sentu un trantuluni,
s'annaca un pocu, 'u filu è troppu tisu;
sinistra, destra e 'n autru scutuluni:
speriamu ch' 'un si stanca di stu pisu.

Caminu sempri, tra li gioi e peni,
cu 'n pedi appressu a l'autru pi 'un sbagghiari;
spirannu di 'ncuntrari sulu beni,
circannu sempri di nun sciddicari...

2008

VIATRI SITI A PRIMU POSTU

(a mia moglie e mio figlio)

Vogghiu chi pirduni a mia
pi lu tempu chi mi pigghiu,
si pi curpa d' 'a puisia
levu spaziu a tia e me figghiu.

Però, speru, ad ogni costu
chi capisci sti palori:
viatri siti a primu postu
'nta lu menzu di lu cori.

Viatri siti 'a me famigghia,
sugnu vostru di pussessu!
La puisia? È 'n'otra figghia

chi a li voti duna 'ntressu,
chi mi noci e mi cattigghia
e ci hâ stari puru appressu.

2008