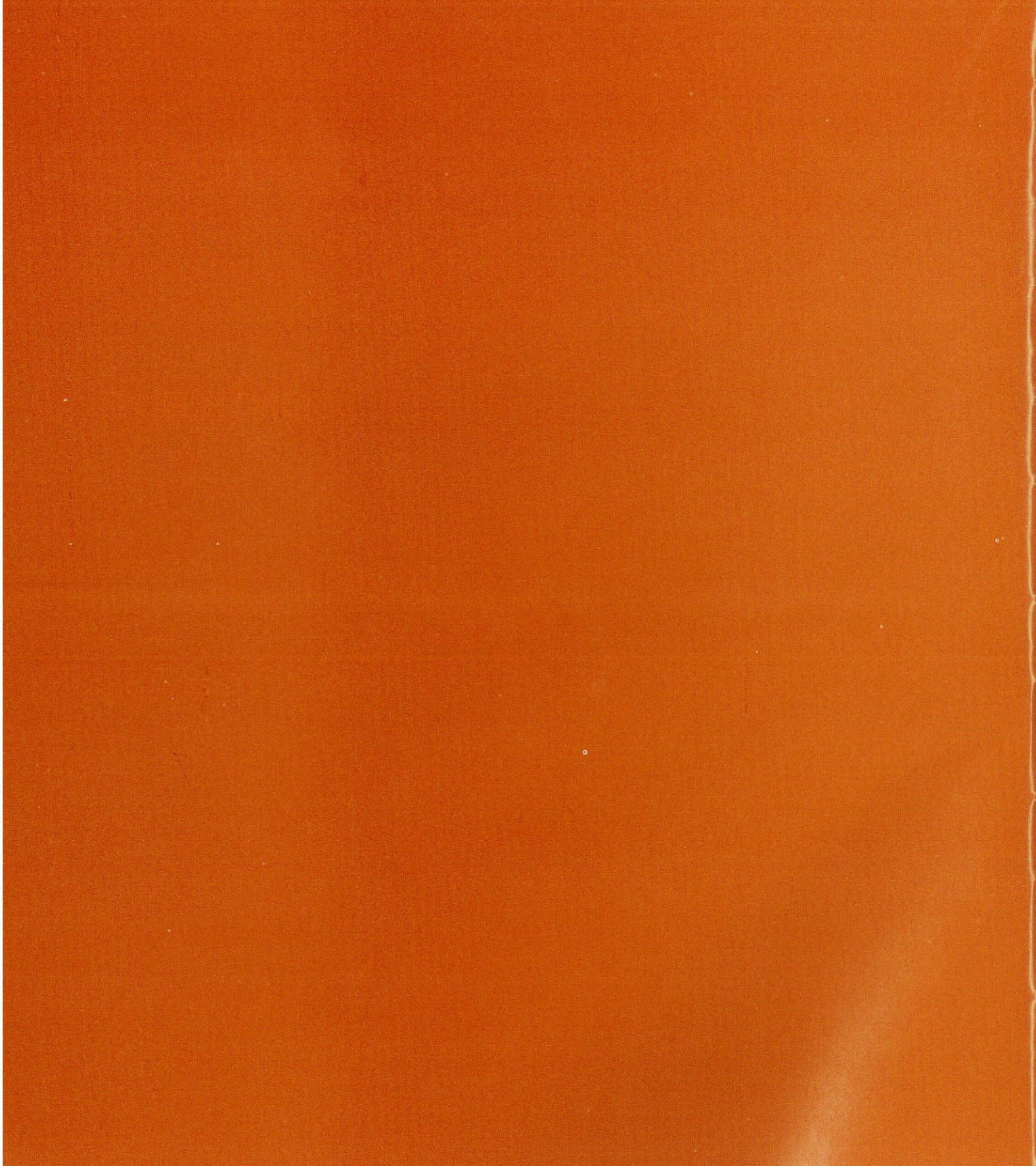


CONTRIBUTI



UNA TORRE DI AVVISTAMENTO DELLA COSTA PALERMITANA IL DAMMUSO DI GALLO O TORRE AMARI

Introduzione

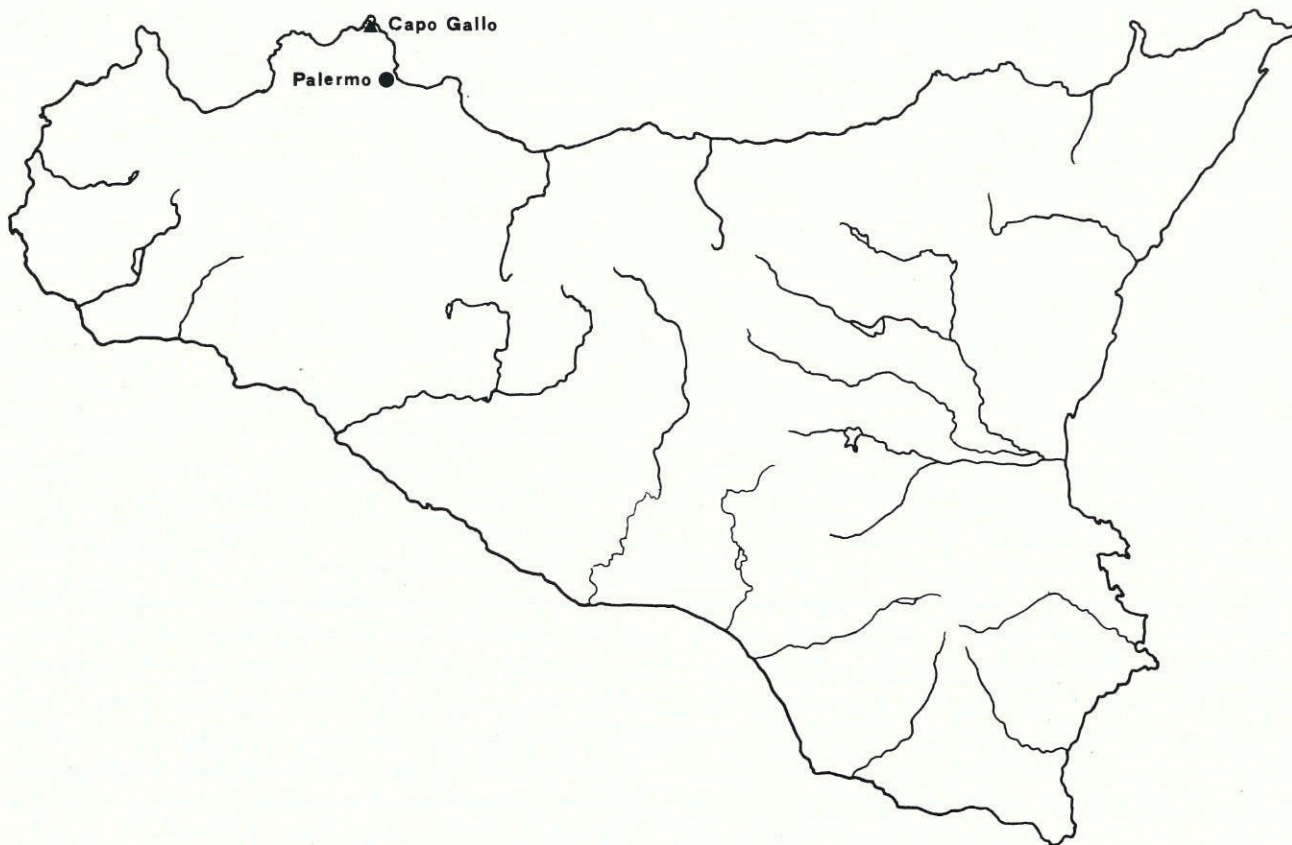
Il lavoro nasce dal rinvenimento di un butto nei pressi del Dammuso di Gallo, sull'omonimo Monte della prov. di Palermo (tav. 1) e che ha consentito di fare luce su uno dei tanti enigmi di questa torre di avvistamento, non solo per la divulgazione del materiale ceramico ivi rinvenuto e per l'inquadramento storico della costruzione nel periodo della sua utilizzazione, ma anche per fare il punto su tutto il patrimonio ambientale, storico ed archeologico reperito sul comprensorio del Monte Gallo attraverso una ricerca sistematica, ma anche sulla base di lavori inediti o di documenti poco noti, individuati nelle biblioteche pubbliche e private. A tutto ciò va aggiunta l'evidente importanza strategica che ha avuto il comprensorio attraverso il tempo sin dai primi albori della frequentazione dell'uomo e l'insufficiente ricerca capillare, principalmente da un punto di vista archeologico.

Una serie di ricognizioni effettuate negli ultimi anni ha permesso di evidenziare l'importanza del promontorio di Gallo, sulla costa settentrionale della Sicilia presso Palermo, sia per l'ambiente geografico che lo caratterizza, per la composizione geologica del territorio, ma soprattutto per le testimonianze di carattere archeologico che stanno ad indicare come l'area sia stata abitata ininterrottamente dall'età preistorica fino ai secoli più recenti.

Scopo del presente lavoro è quello di attirare l'attenzione degli studiosi oltre che sugli aspetti naturalistici del promontorio anche su quelli archeologici, mirando alla valorizzazione del complesso di testimonianze ivi individuate e che potrebbero rappresentare, in un prossimo futuro, il punto di partenza per la crea-

zione di varie aree di un parco archeologico. Tali testimonianze possono costituire un valido elemento per evitare che l'espansione edilizia si verifichi ulteriormente a spese delle aree archeologiche ed una volta fruibili possono costituire la base per una diversa utilizzazione del tempo libero.

Oggi, il monte (fig. 1) si trova in un discreto stato di conservazione malgrado gli attacchi selvaggi subiti dalla speculazione edilizia sempre più dilagante e la presenza di cave sia di pietra che per l'estrazione del marmo, impiantate in più punti ed oggi fortunatamente non più in esercizio. E proprio le cave hanno arrecato i maggiori guasti a zone di interesse archeologico come le grotte in località La Barbera (1) nel versante meridionale e Coda di Volpe (2), tra le borgate di Partanna e Mondello ed altre di interesse paleontologico, quale la grotta Impisu (3) prospiciente il territorio di Sferacavallo. Il monte e tutta la fascia pedemontana, in special modo quella settentrionale e meridionale ma anche il fianco orientale, molto scosceso, offrono ancora oggi interessanti possibilità di indagini archeologiche (4) che non vanno assolutamente sottovalutate nell'ottica di una più capillare conoscenza degli insediamenti umani, attraverso il tempo. Tra questi è da ricordare il Casale di Gallo, territorio individuabile tra le attuali località La Barbera, Catalano e Tolomeo acquisito dall'Arcivescovo di Palermo nel 1086 e con tutti i 94 contadini e le loro relative masserizie. Questa concessione verrà poi confermata con una Bolla dall'Imperatore Federico II nel 1211 e successivamente da Carlo D'Angiò nel 1266 (5). Sui punti panoramici più belli del Monte Gallo ed a poca distanza in linea d'aria tra loro, sorgono due solitarie torri di avvistamento a base quadrata: una è



Tav. 1 - Monte Gallo. 1:1.200.000

la torre Mazzone (6) in località omonima è l'altra è appunto il Dammuso (7) di Gallo, l'oggetto di questa trattazione.

Studi ed indagini precedenti hanno riguardato il monte Gallo nel periodo preistorico e sono stati affrontati da autorevoli studiosi quali von Andrian, Vaufrey, ma anche da Minà Palumbo e da De Gregorio tanto per citarne alcuni, ma scarsi se non addirittura inesistenti, sono i dati disponibili sulla fase medievale e postmedievale. In questa sede, pur inquadrando nel suo complesso geografico e geologico del territorio connesso ai diversi periodi in cui l'uomo ha abitato il monte, ci si soffermerà in particolare sulle testimonianze di età postmedievale finora poco note e cioè su un edificio noto come Dammuso di Gallo o Torre Amari e sulle testimonianze raccolte nelle aree

circostanti ad esso.

La torre, costruita spianando la viva roccia quasi a strapiombo sul mare, in una zona impervia, pietrosa e priva d'acqua (8); (fig. 2) ma in posizione strategica con un'ottima visuale, domina la costa di ponente in corrispondenza con altre torri di guardia e prime fra tutte quella dell'Isola delle Femmine a ponente e quella che un tempo si ergeva sul Monte Pellegrino.

Oggi la torre si raggiunge non senza fatica, lungo un erto sentiero che superando, con tre ponticelli, un torrente stagionale ed attraversando un bosco di pini ed eucalipti del Vallone del Bauso Rosso, arriva sino alla cima del monte nei pressi di Pizzo Sella (9) a strapiombo sulla scogliera ed in corrispondenza delle grotte dell'Olio (10) e della Màzzara (11) in località Malopasso (12).

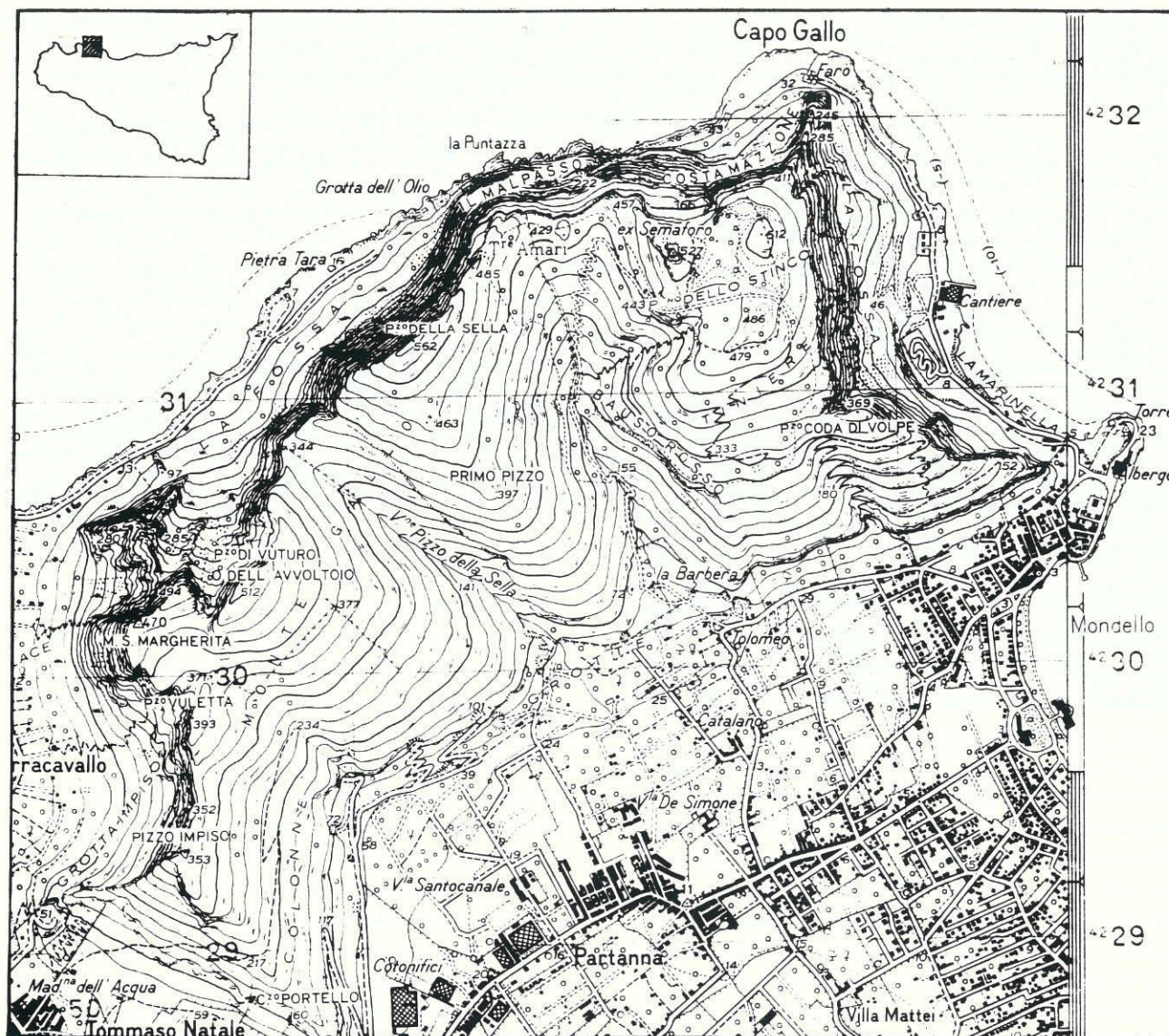


Fig. 1 - Carta topografica del Monte Gallo. 1:25.000

Il monte Gallo, per la sua configurazione naturale e per le sue caratteristiche geografiche, ha rivestito una notevole importanza durante i secoli, dato che si protende verso il mare aperto e il Dammuso dalla sua strategica posizione domina la costa di ponente intravedendo in successione le torri di guardia e prima fra tutte quella dell'Isola delle Femmine «...che tiene una

torre di guardia grande con artiglieria...» (13). Lo sguardo arriva sin oltre la cittadina di Castellammare del Golfo, mentre da levante si ha la vista del monte Pellegrino con la città di Palermo nonché il massiccio del monte Billiemi e le cittadine di Monreale e Altofonte sino al monte Grifone che delimita ad oriente l'ex Conca d'Oro. Nelle giornate di buona visibilità non è



Fig. 2 - Monte Gallo: il Dammuso di Gallo e la cresta di Pizzo Sella.

raro intravedere, da lassù, la sagoma scura e tozza dell'isola di Ustica che è posta a 36 miglia a N-NO dal Capo stesso.

Il Dammuso di Gallo è una tipica costruzione che si può annoverare tra le torri di avvistamento e di comunicazione o *domus* dato che è priva delle necessarie peculiarità di torre di difesa, mancando cioè di quegli elementi caratterizzanti, quali struttura più poderosa, ingresso più elevato rispetto al piano di calpestio, caditoia, eventuale merlatura, feritoie per bocche da fuoco ecc. Le costruzioni di questa tipologia sparse lungo la costa erano poche e tra le prime ad essere edificate fu probabilmente quella esistente un tempo in cima al monte Pellegrino (14), in comunicazione con la torre del Castellammare, fortezza posta a difesa dell'imboccatura della Cala l'antico porto di Palermo, che rappresentava il più importante baluardo posto a difesa della città dalla parte del mare, oggi purtroppo inglobata in una moderna costruzione militare.

Il Dammuso di Gallo, abbandonato da tempo si trova in condizioni molto precarie ed oggi urgerebbe un restauro per un totale recupero con interventi di consolidamento non solo dell'architrave e del tetto, le parti più danneggiate della fabbrica, ma anche dei muri perimetrali; sarebbe necessario anche arrestare

contemporaneamente il lento ed inesorabile avanzare delle ville di Pizzo Sella. E' da ritenere preferenziale un riuso, proponendo la destinazione della torre a luogo di sosta di un recente progetto di un'Associazione Ambientalistica (15) che prevede escursioni salendo al monte dal versante di Tommaso Natale ai piedi del Cozzo Portello e percorrendo poi il crinale a strapiombo sul mare, toccherebbero in ordine il Dammuso, l'ex semaforo militare, il Piano dello Stinco, i ruderi della torre Mazzone ed infine la discesa al piano verso il borgo di Mondello dalla «scala» di Coda di Volpe.

Le ricognizioni effettuate in più riprese, hanno permesso di raccogliere reperti archeologici interessanti e per definire il tenore di vita degli abitanti della Torre e la durata della loro attività, ne viene qui presentata una scelta significativa con l'intento di richiamare l'attenzione per una ricerca sistematica o con uno scavo futuro.

1. IL PROMONTORIO

1.1 Aspetti geografici

Il monte Gallo è un caratteristico promontorio che sorge isolato tra il mar Tirreno e la piana di Paler-

mo ed il suo omonimo Capo costituisce la punta settentrionale più estrema della Sicilia occidentale (16). Di forma leggermente allungata in senso NE-SO, raggiunge un'altezza massima di m. 562 s.l.m.. Il versante settentrionale e parte di quello orientale sono dominati da uno strapiombo e precipitano sul mare tra le località Fossa del Gallo (17) Malopasso e Barcarello, mentre quello meridionale ed occidentale è caratterizzato da alcuni accessi, facilmente controllabili, che hanno fatto del monte una fortezza. Il monte è separato ad occidente dall'Isola delle Femmine (18) da un breve braccio di mare, appena superata la borgata balneare di Sferracavallo, poi dal monte Billiemi mediante la «portella» di Tommaso Natale e dal monte Pellegrino (19) ad oriente da un pianoro ove oggi sorgono le due borgate di Partanna e di Mondello, luoghi che furono un tempo vasto lago e poi paludi malariche (20) sino al 1891, anno della loro bonifica. Questo rilievo oggi si presenta in parte privo di vegetazione ma sappiamo che già nel XIII secolo possedeva nel Piano di Gallo, una foresta di querce distrutta in breve tempo dal taglio indiscriminato per fare posto al vigneto ed al «mirtettu» (21). Rimane oggi solo una sparuta rappresentanza di quella che fu la rigogliosa macchia mediterranea ed in particolare folte colonie di palma nana (*Chamaerops humilis*), di carrubo (*Ceratonia siliqua*), ma anche di lentisco (*Pistacia lentiscus*), macchie di euforbia (*Euphorbia dendroides*) ed infine il sempreverde mirto (*Myrtus communis*) che si rinviene solo in una piccola radura sul Piano dello Stinco ed al Tinieri. Tutto il comprensorio è però caratterizzato dalla presenza di endemismi puntiformi particolarmente rari ed interessanti e che dovrebbero essere oggetto di tutela (22). In uno dei punti più alti, in località Piano Stinco, dove il monte raggiunge i m. 527 e con lo sguardo si può spaziare tutt'intorno per 360°, si erge in uno stato di totale abbandono un ex semaforo militare (23) sorto nel 1890 (oggi proprietà del Comune di Palermo) e proposto come osservatorio di *bird-watching* per lo studio ed il censimento degli uccelli e per la raccolta di dati sulle loro migrazioni (fig. 3).

Lungo la fascia pedemontana del versante orientale, si aprono tre naturali accessi molto suggestivi e dai nomi caratteristici, Coda di Volpe, Bauso Rosso

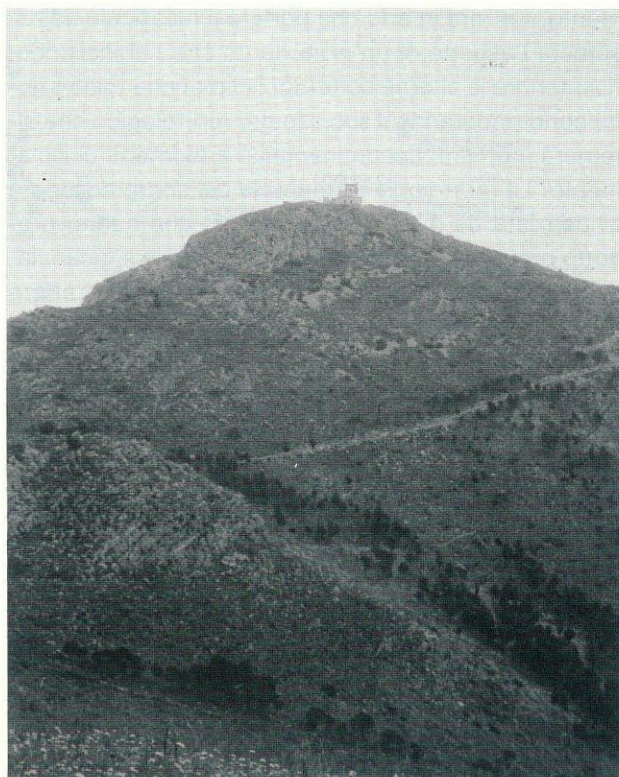


Fig. 3 - Monte Gallo: il solitario semaforo militare visto dal Dammuso di Gallo.

(24) ed il Vallone del Pizzo della Sella che possiede alcune sommità ancora selvagge ed aspre di straordinaria bellezza come Pizzo Vuturo (25), con una caratteristica cima piramidale e poco oltre il Pizzo di Santa Margherita.

1.2 Geologia dei luoghi

Il complesso di Capo Gallo, può descriversi come un massiccio Calcereo-Dolomitico i cui terreni vanno dal Triassico-Cretaceo superiore al Paleogene (26). Geologicamente il promontorio appartiene alla serie dei monti di Palermo, ed è formato da sedimenti ascrivibili alla Piattaforma Panormide, le cui testimonianze paleontologiche hanno evidenziato, nella sua struttura primaria, una barriera corallina immersa in un mare tropicale.

Durante il Miocene inizia il processo di solleva-

mento, tutt'ora in atto che porterà il massiccio ad assumere l'aspetto di un'isola, tanto che nel Pleistocene inferiore le alterne condizioni climatiche (glaciazioni) condizioneranno il suo aspetto morfologico che alternerà momenti di continentalità a momenti di isolamento. La morfologia tormentata del comprensorio è evidenziata da due faglie principali, che hanno prodotto profonde incisioni vallive (27), dove s'incanalano le acque meteoriche formando impluvi a carattere torrentizio, che alimentano la falda della Piana dei Colli. Polle di acqua dolce sono segnalate anche nel mare a poca distanza dalla costa in diverse località della Fossa del Gallo. Le pareti di NO sono caratterizzate da grandi falesie a strapiombo sul sottostante mare, mentre quelle di SE, presentano aspetti di lisciviazione ed una spinta alterazione pedogenetica con la formazione di suoli rossi. (F.M.)

2.1 Cenni storici

Nonostante la posizione peculiare sul promontorio di Gallo mancano dati storici precisi sull'epoca di fondazione della Torre. E' noto che il mare Mediterraneo, già dalla seconda metà del XV secolo, per la caduta rovinosa di Costantinopoli in mano ai Turchi Ottomani, è dominato dalle potenze navali turche, algerine e tunisine che compiono frequenti incursioni lungo tutte le coste siciliane raziando uomini, donne e bambini (28) e tutto ciò che potesse essere di valore; partono dalle loro munite basi della costa nordafricana quali Algeri, Tunisi, Mahadia e Gerba; le navi corsare partono e si muovono velocemente nel Mediterraneo creando il terrore per le loro scorrerie. Fu necessario quindi fortificare le città portuali e perfezionare un sistema di torri allineate sui punti più alti dei monti per potere avvisare in tempo le città e le campagne, permettere l'evacuazione della popolazione e predisporre le difese necessarie per fronteggiare eventuali sbarchi nemici. Cosciché nella prevenzione di dette scorrerie, tutti i monti limitrofi alla città di Palermo ed in posizione strategica, compresi i borghi marinari già esistenti dell'ampio golfo tra Capo Gallo e Capo Zafferano ed anche i piccoli villaggi e le campagne *extra moenia* della Conca d'Oro, furono muniti

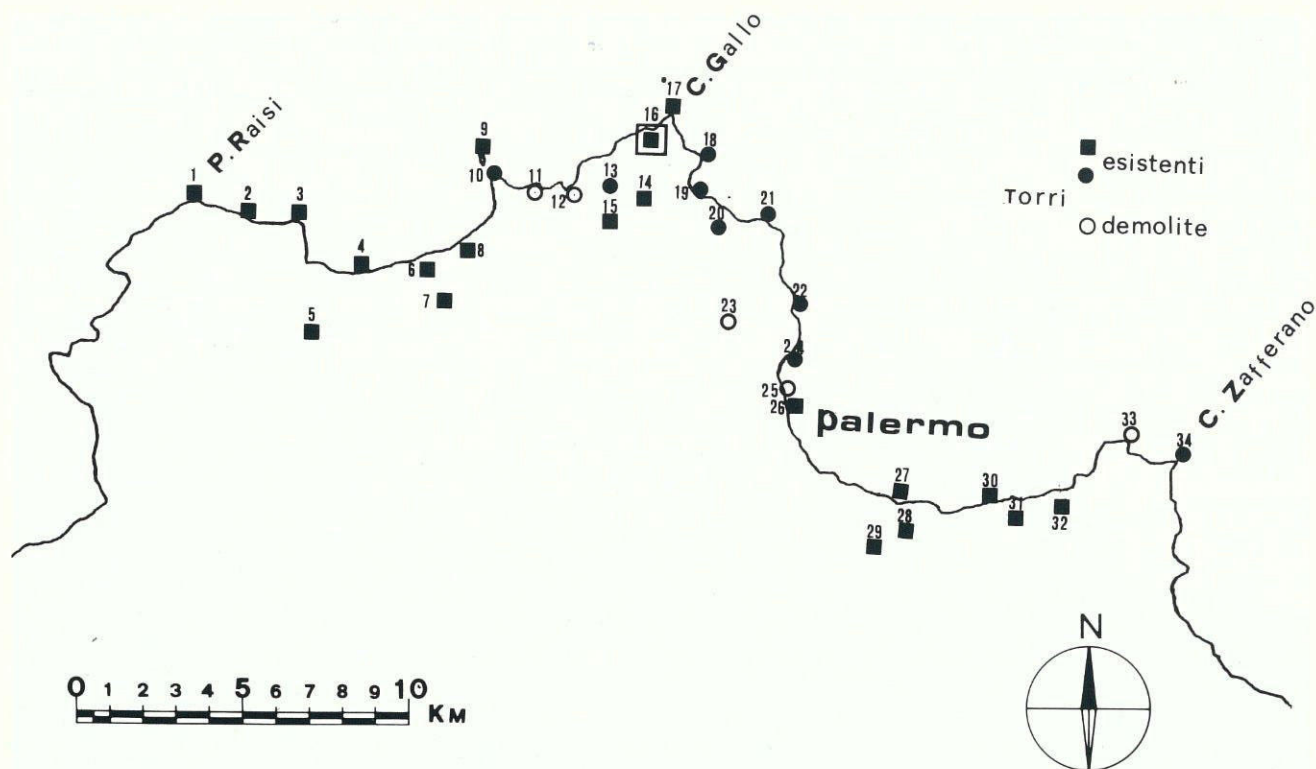
di postazioni e torri di vedetta.

In un primo tempo furono postazioni provvisorie (29) cioè senza nessun riparo per i guardiani e non presidiate costantemente, ma in posizioni strategiche tali da renderle eccellenti stazioni riceventi e trasmettenti per i segnali di fumo e fuoco. Si sa con certezza che il 18 aprile 1320 i Giurati di Palermo presieduti da Giovanni Chiaromonte, deliberarono il pagamento di onze due mensili a favore di Giovanni Orlandino di Matteo, perchè provvedesse ad accendere i *fani* (30) sulla cima di Monte Pellegrino e sui monti Gallo e Solanto per agevolare e controllare la navigazione notturna diretta ai porti di Palermo (31). Nel caso del Monte Gallo il Dammuso ricalca tali precedenti vedette d'età medievale e forse anche più antiche come è attestato da diversi autori (32).

Nel secolo XVI persistendo le incursioni piratesche che danneggiavano tutte le attività economiche e commerciali dell'Isola, quali malfaraggi, centri agricoli, fornaci ecc. ma anche le razzie su villaggi e città, per potere arginare questi *raid* navali, nel volgere di pochi anni furono costruite lungo le coste siciliane, centinaia di robuste e ben munite torri a pianta quadrata o circolare, che dovevano resistere oltre che ad eventuali arrembaggi, anche al bombardamento delle nuove armi da fuoco.

L'edificazione per completare e perfezionare la linea delle torri costiere d'avviso, fu fatta nella seconda metà del sec. XVI da Juan de la Vega. Nel corso di questo periodo in cui maggiormente gravò minaccioso tra le popolazioni costiere, il cosiddetto «tempo dei corsali» (33) per tutto l'intero anno (mentre sino a qualche tempo prima, si raziava solo nella bella stagione) tanto più che i pirati avevano già infestato il mare Mediterraneo al tal punto, da strozzare tutta l'economia dell'isola tenendo sotto pressione quotidiana i traffici marittimi (34). Furono perciò chiamati a progettare ed a erigere torri d'avviso e di difesa, i più valenti architetti militari del tempo; inizialmente fu dato incarico ad Antonio Ferramolino (35) e più tardi al toscano Camillo Camilliani che prima di mettersi all'opera nel 1583 fece un accurato sopralluogo lungo tutte le coste dell'Isola accompagnato dal capitano G.B. Fresco (tav. 2).

E' in questo clima e contesto storico che viene



Tav. 2 - Torri di avvistamento e luoghi forti edificati tra il XVI e il XVII secolo nel territorio compreso tra Punta Raisi e Capo Zafferano. 1) Torre dell'Orsa; 2) Pozzillo; 3) Muzza; 4) Baglio di Carini; 5) Villagrazia di Carini; 6) Milioti; 7) Franca; 8) Ciachea; 9) Isola delle Femmine; 10) Isola in terra; 11) Mollica; 12) Sferracavallo; 13) Parisi; 14) Santocanale; 15) Sessa; 16) Dammuso di Gallo; 17) Mazzone; 18) Ficodindia; 19) Tonnara di Mondello; 20) Addaura; 21) Rotolo; 22) Tonnara V. Maria; 23) M.te Pellegrino; 24) Arenella; 25) Lanterna al Molo; 26) Castellammare; 27) Acqua dei Corsari; 28) Villabate; 29) Ciaculli; 30) Ficarazzi; 31) Cordova; 32) Compagnone; 33) Mongerbino; 34) Zafferano.

eretto il Dammuso di Gallo intendendo «proteggere» così il fianco occidentale della città e l'ubertosa ed appetibile campagna dei Colli da eventuali razzie ed incursioni di pirati (36).

Situato a breve distanza dalla borgata di Partanna, il Dammuso di Gallo, è una torre di vedetta (fig. 4) impiantata sin dal XV secolo (37) e successivamente, come riportano molte carte topografiche e nel XVIII secolo, denominata Amari, poiché nel 1721 tutto il promontorio e parte del ricco territorio limitrofo ad esso, con annesse le località di Tommaso Natale e Sferracavallo, appartenne al conte Amari (38).

E' ancora da stabilire se inizialmente fosse stata edificata a spese di qualche famiglia di feudatari locali, per dare l'avviso alle sottostanti torri (39), oppure

per l'intervento della pubblica amministrazione per un più ampio progetto di difesa costiera, magari tassando i proprietari delle vigne della Piana dei Colli (40). Per quanto riguarda invece il momento di abbandono di questa solitaria postazione, esso sembrerebbe porsi verosimilmente nella prima metà del XIX secolo, quando cioè con la conquista di Algeri da parte delle truppe francesi (1830), cessò definitivamente la pirateria nel Mediterraneo e quindi la sua peculiare funzione ed utilità.

Siamo più informati sull'organizzazione interna della vita alla torre, diversi autori attestano infatti che vi stazionavano due soldati (41) che avevano il compito di vegliare sul traffico navale sottostante e mandare tempestivamente messaggi con i *fani*, ovvero



Fig. 4 - Monte Gallo: il Dammuso visto da Nord-Est.

con fuoco o fumo, al fine di organizzare innanzitutto le necessarie difese e consentire agli abitanti della costa, dinnanzi ad un pericolo immediato di darsi alla fuga o di rifugiarsi tra le solide mura delle vicine torri e dove in caso d'assalto, pochi uomini asserragliati erano in grado di resistere a lungo ad avversari numericamente superiori. Era anche cura dei soldati di guardia controllare quei tratti di costa che potessero dare eventuale rifugio ai legni barbareschi, compresa la sottostante grotta dell'Olio che offriva un ottimo nascondiglio per tendere insidie ai naviganti.

L'importanza strategica del promontorio consisteva anche dal fatto che dalle suo dirupate cime, ma specialmente dal Pizzo S. Margherita (42) e Pizzo «Vuturo» (43), si sorvegliava agevolmente il passo di Tommaso Natale, il solo accesso cioè che dalla mari-

na di Sferracavallo e la Piana dei Colli conduceva al fianco occidentale della città di Palermo. E' per tale motivo che sul promontorio furono costruite, nel volgere di pochi anni, delle torri di guardia che segnalavano l'avvicinarsi di vele nemiche a quella sulla pianura sottostante. A poca distanza in linea d'aria, in direzione N- E dal Dammuso di Gallo, si trova la solitaria torre Mazzone (44) costruita nel punto più estremo del monte e più aspro e difficile da raggiungere, ma era nel contempo (assieme a quello del Dammuso) uno dei più favorevoli e strategici punti di osservazione di tutto il comprensorio palermitano.

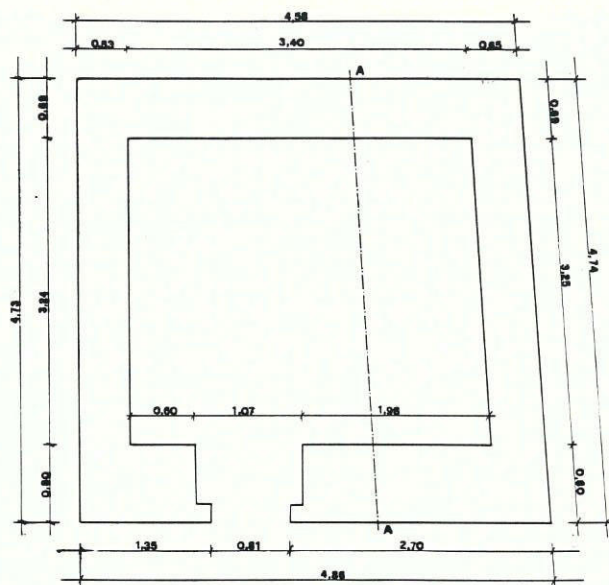
Essa è una costruzione a pianta quadrata e dalle sommarie misure effettuate e dai frammenti ceramici di tegole e vasellame da cucina sparsi tutt'intorno sembrerebbe coeva, dato che essa presenta le stesse

caratteristiche costruttive della torre che in questo lavoro viene presa in esame. Della torre Mazzone rimangono solamente le mura sconnesse senza soffitto, perché crollato (45) il vano-porta che guarda in direzione della costa orientale, con tracce del telaio originario ed una cerniera in ferro, mentre un'intatta cisterna per la raccolta delle acque piovane, foderata da diversi strati d'intonaco impermeabile, si trova scavata all'esterno ai piedi della fabbrica (46) ed è in buono stato di conservazione. Questa torre occupava un posto prioritario per le comunicazioni costiere, dato che dalla sua eminente posizione si poteva spaziare con lo sguardo da S. Vito Lo Capo ad occidente sino al promontorio roccioso di Cefalù ad oriente, intravedendo in successione le torri di Mondello o del Ficodindia (47), dell'Addaura (48), del Rotolo (49) e di Capo Zafferano (50).

2.2 Caratteri costruttivi

Il Dammuso di Gallo posto a pochi metri dallo strapiombo del Malopasso, è a pianta pressochè quadrata di m.4,86 x m.4,58 (tav. 3) con un unico ingresso rivolto a SO, con uno spessore di muri che variano da m.0,60 a m.0,80, una finestrella di m.0,60 x 0,40 (fig. 5) che guarda la Piana dei Colli e la città di Palermo spaziando per tutta la Conca d'Oro, un tetto a «botte» o a volta (51); (fig. 6); (tav. 4) ed una probabile cisterna scavata nella roccia (52) oggi non più visibile, dato che rimangono tracce delle tubature fittili che adducevano l'acqua piovana che si raccoglieva sul soffitto. Essa è stata edificata squadrandolo le pietre locali e fissandole con malta. E' posizionata in un pianoro con un dolce declivio a ridosso di una cortina di rocce che la preservano dai fastidiosi venti di tramontana, ma che aveva probabilmente anche lo scopo di nasconderla alla vista di eventuali navi nemiche in avvicinamento.

La struttura si presenta armonica nelle sue linee essenziali, curata nella tecnica costruttiva, ricalcando lo schema tipico delle fabbriche a pianta quadrata coeve sparse lungo la costa palermitana (53). Il filare delle pietre inferiore poggia direttamente sulla viva roccia, adattandosi al suo andamento irregolare. Ele-



Tav. 3 - Dammuso di Gallo: planimetria dell'edificio.

mento architettonico importante è il tetto del Dammuso rivestito con piastrelle di terracotta rettangolari. Tipologicamente la torre trova riscontro con quelle della tradizione siciliana e che furono edificate sino al XIX secolo.

La fabbrica o *domus*, sembra potersi intendere come un semplice rifugio in muratura, un modesto ambiente adatto al solo ricovero temporaneo degli uomini addetti all'avvistamento in luoghi che, per le loro caratteristiche topografiche non erano esposti a rischio di assalti diretti. Nel caso del Dammuso di Gallo sappiamo che essa ospitava due guardie (54), e che probabilmente sarà costata, al suo committente, una cifra vicina alle 10 onze, a differenza del costo di una torre fortificata la cui cifra si aggirava intorno alle 50 onze (55).

La costruzione non sembra mostrare alcuna traccia di un piano elevato ed il piccolo lastrico solare bombato, è protetto tutt'intorno da un parapetto di pietre oggi alto mediamente m. 1. Il tetto, che è tutt'ora praticabile e facilmente raggiungibile scalando le rocce addossate alla parete laterale come gradini di una scala, doveva sicuramente servire oltre che per lo scolo delle acque piovane, anche come ottimo po-

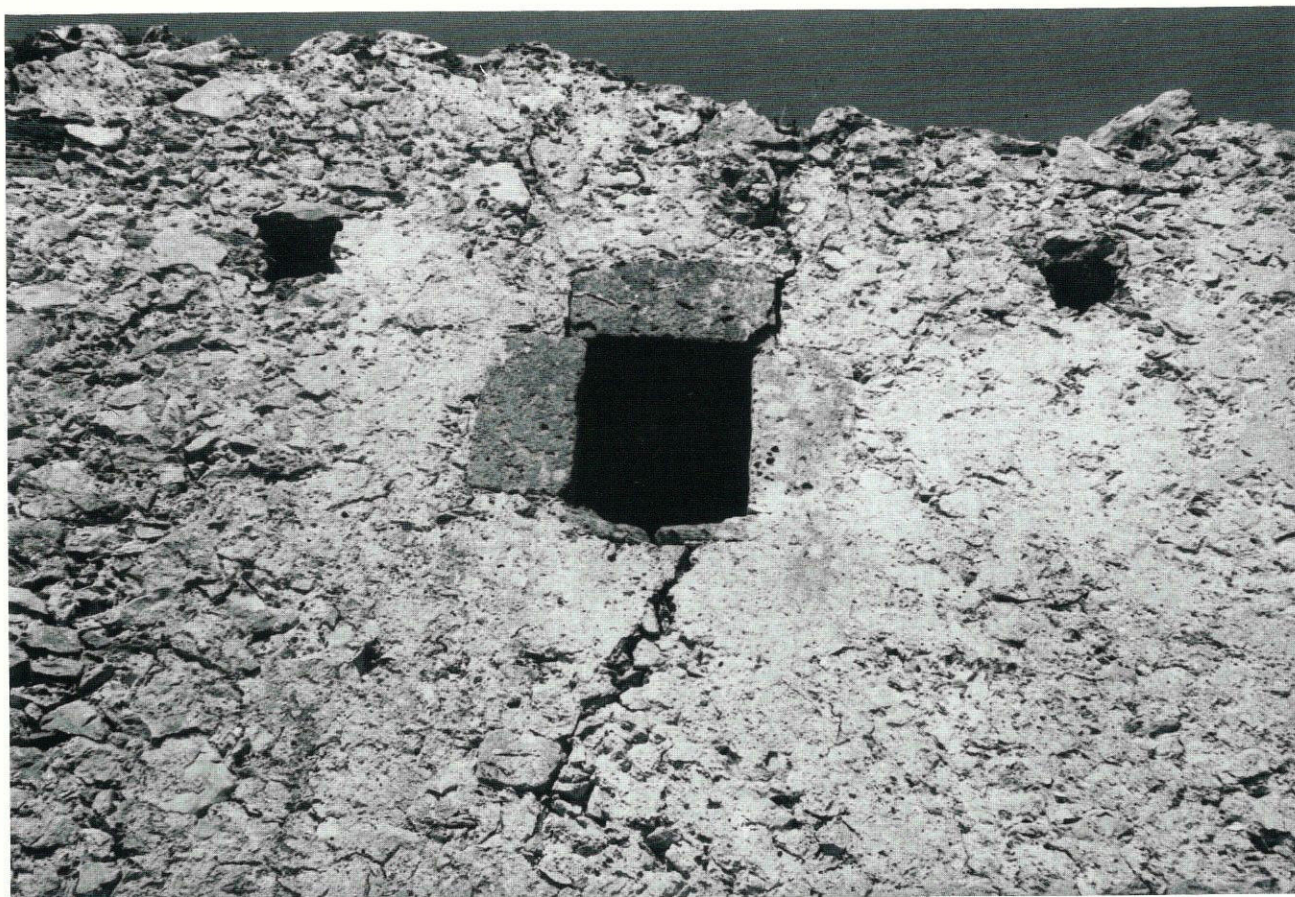


Fig. 5 - Dammuso di Gallo: particolare della finestra che guarda verso la Conca d'Oro.

sto di vedetta, dato che il piano di calpestio del soffitto bombato, si trova alla stessa altezza della cortina di rocce. La tipologia degli spigoli della porta e della fabbrica in arenaria (fig. 7) dà luogo a delle evidenti considerazioni. Malgrado la difficoltà del trasporto di tale pietra, per l'asperità dell'accesso a Pizzo Sella e la notevole distanza dalle cave stesse poste ai piedi del rilievo montuoso (56), si registrano una particolare cura ed originalità decorativa nella manifattura architettonica ed indicando con ciò che il sito doveva avere una notevole importanza strategica. Noi a tal proposito pensiamo che il Dammuso di Gallo rappresentava la principale torre di avvistamento per la città di Palermo sulle direttrici da e per il porto di Trapani e dell'isola di Ustica.

Per quanto riguarda tutte le dimensioni della co-

struzione, curiosamente, esse possono essere ricondotte ad un'antica unità di misura: il *Cubito Arabo Africano* (57), corrispondente a m. 0,5404 e la cui utilizzazione è stata già evidenziata per altri edifici, non ultimo per il complesso termale di periodo arabo dei Bagni di Cefalà Diana (58). Il lato più lungo del Dammuso, che è anche quello con l'unico ingresso, misura alla base m. 4,86 corrispondente a 9 cubiti esatti e gli altri tre lati, quello occidentale che come si è detto è in parte inglobato nella viva roccia, il settentrionale e quello orientale con l'unica finestra, hanno la stessa lunghezza, pari cioè ad 8 cubiti e mezzo, essendo la misura di m. 4,58. L'ingresso, misurato dall'esterno, è largo esattamente un cubito e mezzo (m. 0,81) mentre diventa 2 cubiti (m. 1,08) all'interno. Lo spessore dei muri è di un cubito ed un

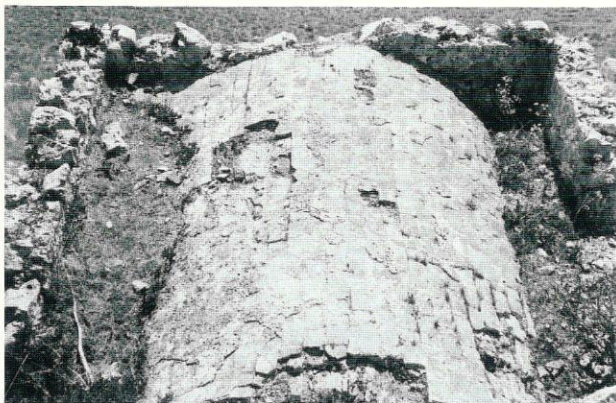


Fig. 6 - Dammuso di Gallo: il teatro a «botte» rivestito con piastrelle di terracotta.

quarto (m. 0,67) e l'altezza della fabbrica nel suo punto più alto, misurato dall'esterno è di m. 4,05.

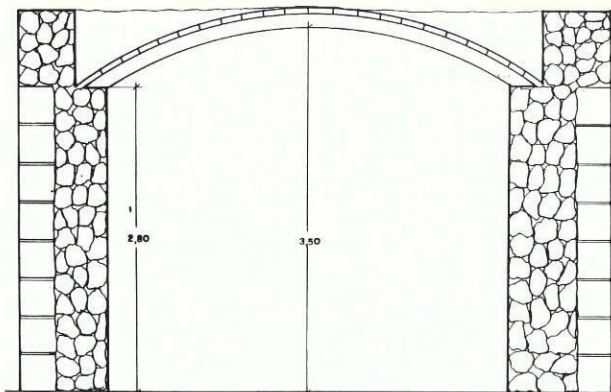
Il Dammuso oggi si presenta con le pareti interne rifinite con malta ed una pavimentazione ridotta al minimo, presenta rifacimenti posteriori con gravi manomissioni (59); (fig. 8) dato che per un lungo periodo di tempo è stata persino utilizzato come riparo per gli animali.

Le zone limitrofe alla torre, per il buono stato di conservazione del territorio dovuto all'isolamento dei luoghi (60), potrà offrire senza dubbio favorevoli possibilità per una futura e capillare ricerca.

3. I RINVENIMENTI

3.1 L'area dei rinvenimenti

Ad una decina di metri dalla costruzione e dal lato orientale, che è anche quello con l'unica finestrella, è stato individuato un piccolo butto, una cavità naturale, di ca. mt. 1 x mt. 1 ed usato, con molta probabilità, dai «torrari» (61) che si sono avvicinati per un periodo di due secoli e forse anche tre, a vigilare l'isolata postazione. Il butto o fossa settica di scarico fu un'invenzione medievale ed adottata inizialmente dagli abitanti di alcuni comuni toscani per non incorrere in sanzioni pecuniarie, dato che la legge vietava severamente di lordare le pubbliche strade. A ciò si ovvia-



Tav. 4 - Dammuso di Gallo: sezione A A

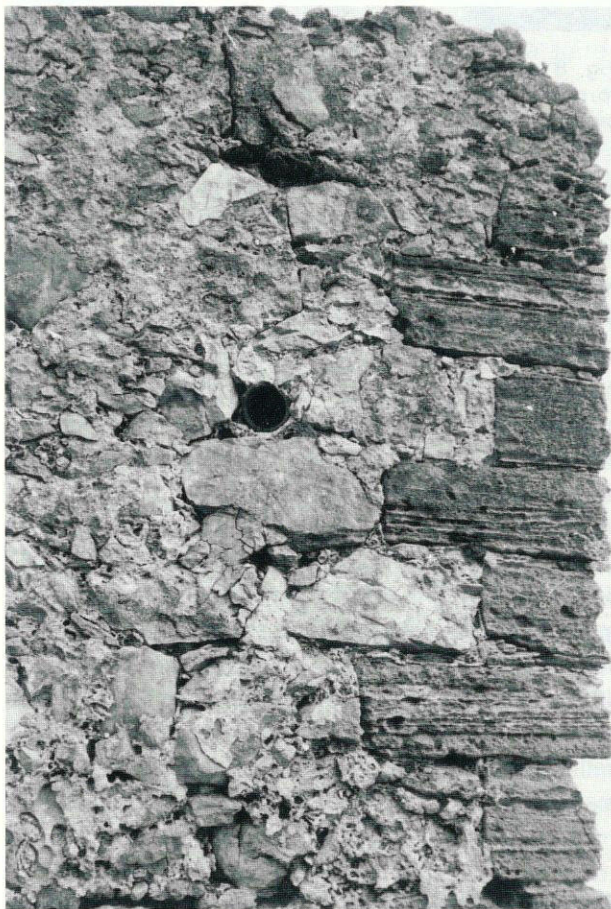


Fig. 7 - Dammuso di Gallo: particolare degli spigoli in arenaria e del tubo di creta per la raccolta dell'acqua.

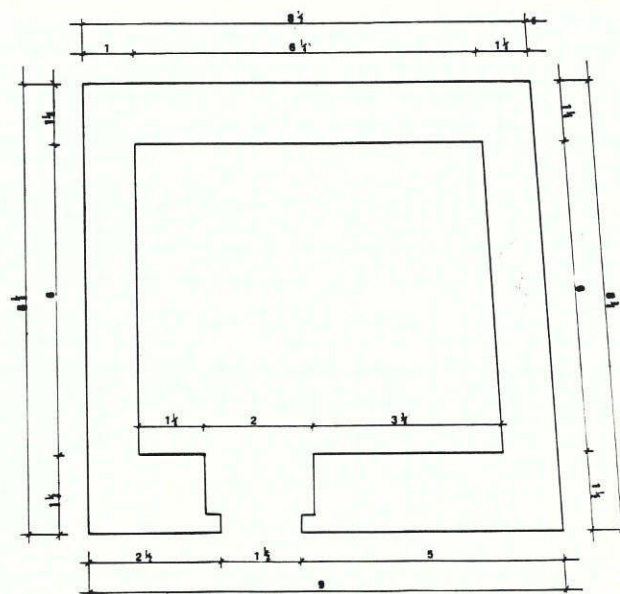


Fig. 8 - Dammuso di Gallo: le precarie condizioni della torre posta a ridosso della cortina di rocce e dello strapiombo del Malopasso.

va con la costruzione di butti; ovvero immondezzeai. Erano fosse di profondità e larghezza variabile che venivano utilizzate soprattutto dagli abitanti delle città murate sfruttando o quelle già preesistenti o di nuove scavate per questo scopo. Esse generalmente venivano scavate a fianco delle abitazioni ma non mancano esempi di realizzazioni all'interno delle stesse come quello rinvenuto in una abitazione adiacente alla chiesa della Magione di Palermo (62). Anche il Dammuso di Gallo un posto di vedetta isolato e solo presidiato da una coppia di militari disponeva di un butto ricavato sfruttando una piccola depressione naturale della roccia ad una decina di metri dal fianco meridionale della fabbrica. Tale depressione venne utilizzata con continuità per tre secoli e riempita con gli scarichi d'uso dei torrari che li espellevano probabilmente dalla finestra. L'esame dei materiali rinvenuti nel butto e nell'area circostante, comprendono resti di pasti e manufatti ceramici di uso domestico (63).

3.2 Tipologia dei rinvenimenti

Fra i rinvenimenti si distinguono ceramiche (sia



Tav. 5 - Dammuso di Gallo: planimetria con misure espresse in Cubiti.

acrome che invetriate), numerose ossa di animali, conchiglie terricole, metalli ferrosi e parecchie selci.

3.3 I reperti ceramici

Recuperati quasi esclusivamente in una fossa antistante la torre comprendono circa centocinquanta frammenti parzialmente ricomposti in sede di restauro e coprono un arco di tempo piuttosto ampio che va dal XV al XVIII secolo. Comprendono ceramiche da fuoco, ceramiche destinate alla conservazione di liquidi e solidi e ceramiche da mensa.

Per un primo esame tipologico si rimanda al catalogo che segue nella seconda parte.

3.4 I reperti ossei (fig. 9)

Si tratta di ossa di grossa taglia appartenenti ad animali domestici ed escludendo un qualsiasi allevamento nelle zone limitrofe per l'eseguità dei pascoli e la totale assenza di acqua sul monte, si può supporre che questi animali venivano macellati precedente-

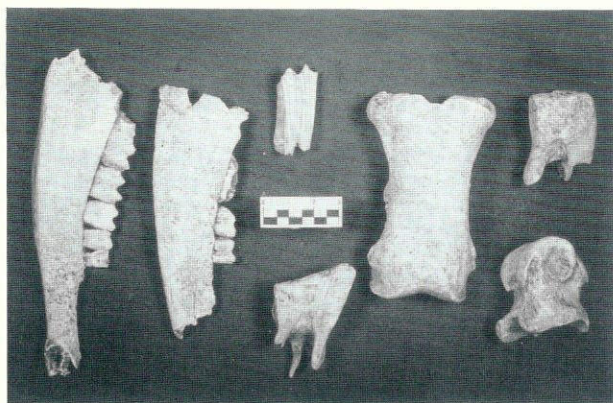


Fig. 9 - Dammuso di Gallo: reperti ossei di animali domestici.

mente presso l'allora borgo di Partanna o nella vicina città di Palermo e quindi con l'aiuto di animali da soma trasportati sin al Dammuso di Gallo. L'esame osteologico nel particolare ha dato i seguenti risultati:

Bos Taurus

Equus sp.

Avis sp.

Sus scrofa

Capra (64)

3.5 Le conchiglie terricole e marine (fig. 10)

La zona in prossimità della torre e del butto risulta cosparsa da innumerevoli gusci di lumache, evidenti residui di pasti dato che la zona era ed è in grado di offrirne in abbondanza.

Dall'esame malacologico sono state individuate tre diverse specie di conchiglie terricole (65).

Helix Mazzullii (66)

Eobania Vermiculata

Marmorana Spherioidea

Monodonta Articulata (marina)

3.6 I metalli

Sono stati inoltre rinvenuti diversi oggetti metallici: due chiodi con testa tonda, lunghi rispettivamente

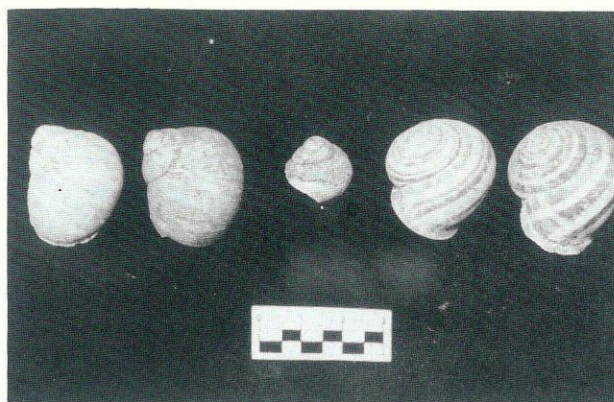


Fig. 10 - Dammuso di Gallo: conchiglie terricole e marine.

cm. 2,5 e cm. 3,5, la parte di un ferro di cavallo ed altro materiale ferroso indistinguibile perché fortemente ossidato (fig. 11).

È da ricordare un'unica pietra pomice levigata da un lato per continui sfregamenti e di incerta utilizzazione.

3.7 Le selci

Fra i tanti curiosi oggetti che sono stati rinvenuti, vi è un gruppo di venticinque selci (fig. 12) di vari colori e dimensioni trovate tutte in prossimità del butto ed addensate in pochi metri quadrati. Data però la peculiarità del materiale in questione e l'indagine particolarmente minuziosa effettuata in tutta la superficie, è da escludere a priori la presenza di un qualsiasi sito preistorico, anche se per la verità, tre pezzi sono stati lavorati ed identificati come Grattatoi Carenati presumibilmente di *facies* Epigravettiana e prelevati sicuramente, in età storica, dalle vicine grotte della Marinella alla Fossa del Gallo (67) o da quelle dell'Addaura (68) dell'omonima località. Si tratterebbe invece di pezzi di selce utilizzati sin dalla fine del XIV secolo in pistole ed archibugi e che venivano incastonate in apposite morse per provocare la necessaria scintilla per dare fuoco alle polveri (69). Fu infatti in questo secolo che la cavalleria, fulcro e vanto dell'esercito medievale-



Fig. 11 - Dammuso di Gallo: oggetti di metallo.

le, subisce un vero e proprio tracollo ad opera delle armi da fuoco (70). Sono dapprima le lunghe e taglienti alabarde a gettare da cavallo i guerrieri in armatura ma poi nel Cinquecento, l'artiglieria ed i fanti armati di archibugi a miccia, infrangono le cariche dei cavalli al galoppo compiendo vere e proprie carneficine.

Questo meccanismo alquanto rivoluzionario e costruito per la prima volta, pare, nella città di Pistoia, da cui «pistola», che permetteva di far fuoco senza l'ausilio della miccia fu detto a «fuoco spento» o a «ruota». Esso venne descritto con dovizia di notizie dallo stesso Leonardo da Vinci accompagnato da un pregevole disegno nel suo Codice Atlantico, testimoniando così la grande popolarità che aveva già raggiunto in questo periodo tale arma, dato che consentiva di sparare in qualsiasi momento senza nessun precedente preparativo. Il sistema era alquanto ingegnoso: una pietra focaia o selce veniva inserita tra le ganasce di una ruota e caricata come un comune orologio. Premendo il grilletto la ruota descriveva un giro completo e nel suo massimo punto la selce andava a sfregare una parte metallica zigrinata del meccanismo facendo scaturire le scintille, che accendendo la polvere produceva lo sparo.

4. LE FORNACI

Nel Vallone del Bauso Rosso, nel versante che



Fig. 12 - Dammuso di Gallo: selci.

guarda Partanna dove i fianchi del monte formano un'accentuata «V» e prossime ad un'ex porcilaia e ad una cava di calcarenite, sono stati individuati i resti di tre fornaci pervenute miracolosamente intatte ai nostri giorni. Da un primo sommario esame, si è indotti a credere di avere localizzato i centri di produzione della ceramica locale. Esse sono state costruite ad un centinaio di metri, in linea d'aria, da un'arteria di grande comunicazione e che in seguito diverrà una Trazzera Regia, che pervenendo dal borgo di Mondello si snodava nella fascia pedemontana, andando poi a ricongiungersi con Tommaso Natale e Sferracavallo dopo avere attraversato la località Colonne ed il feudo Santocanale e Scalea. La più grande di queste caldere (fig. 13) è prossima ad un torrentello stagionale ed è munita di una scalinata di accesso costruita lateralmente (fig. 14). Ha un diametro di ca. m. 7, ed ha una profondità massima di m. 5, è incassata sul fianco occidentale della montagna ed è stata realizzata con molta cura con pietre locali squadrate, fissate con malta. Le zone limitrofe ad essa risultano cosparse di scorie di lavorazione (vetrina, pasta vitrea, ecc.) (71) ed anche di una discreta quantità di frammenti ceramici. Le altre due fornaci sono parzialmente interrate e con diametri che variano da m. 3 a m. 5. Le tre fornaci sembrano indicare un centro di produzione di ceramica, coeve, probabilmente, al periodo di utilizzazione del Dammuso di Gallo.

La costruzione delle fornaci in prossimità dei fiumi, osservata anche nel territorio di Sagana (comune

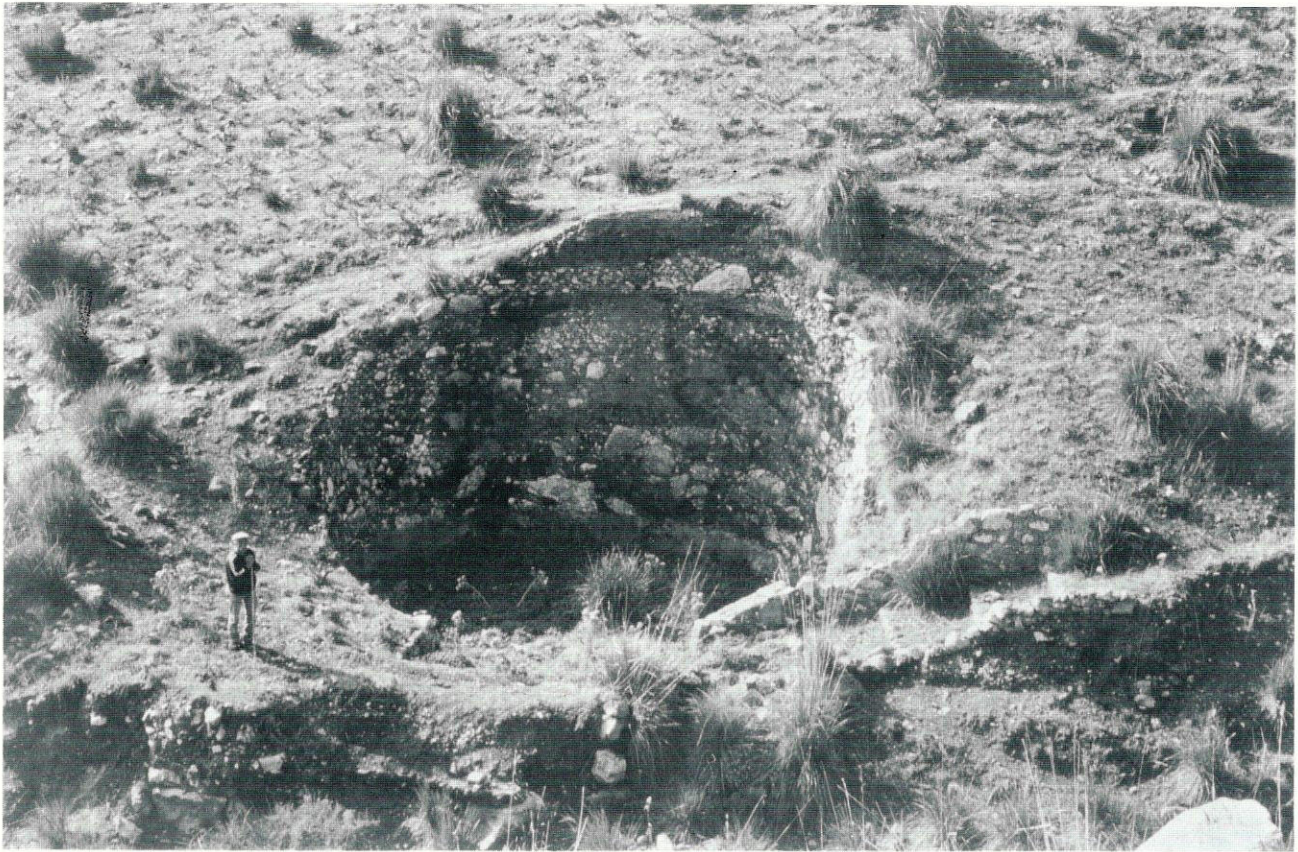


Fig. 13 - Monte Gallo: la più grande delle fornaci individuate nel Vallone del Bauso Rosso.

di Giardinello in provincia di Palermo) (72), è spiegabile con l'aiuto di antiche stampe cinquecentesche dell'opera del vasaio C. Piccolpasso (73), che trattano le tecniche di lavorazione dell'argilla. Tali luoghi venivano scelti per la facilità di reperire la materia prima cioè l'argilla, ma soprattutto perchè veniva sfruttata l'azione vorticoso dell'acqua per far muovere dei piccoli mulini che macinavano la «fritta» (74). Verisimilmente nell'alveo del Vallone de Bauso Rosso, venivano scavate delle capienti fosse di decantazione ove si depositavano le argille rosse provenienti dalle falde del Monte e trasportate dall'azione dell'acqua data la forte pendenza. Quest'argilla era particolarmente ricercata dai vasai perchè adatta alla produzione di ceramica da cucina come pentole, tegami e piatti, favorendo l'elasticità agli sbalzi di temperatura.

5. CONSIDERAZIONI GENERALI

A conclusione di questa sommaria indagine che ha permesso di recuperare delle notevoli informazioni non solo sulla torre ma su tutto il comprensorio, superando in parte così alla mancanza di quelle documentarie, si è propensi a datare l'edificazione della torre alla fine del secolo XV. Infatti questo dato trova conforto nei rinvenimenti archeologici, che indicano proprio in questo periodo la prima fase di frequentazione del luogo. Meglio attestato sembrerebbe l'uso dell'edificio tra il XVI e XVII secolo con la presenza di una grande quantità e varietà di ceramica sia acroma che invetriata. La caratteristica principale del Dammuso di Gallo e lo scopo della sua edificazione sembra essere stata quella di un «occhio» della città di Palermo posto al di là del monte permettendo così di

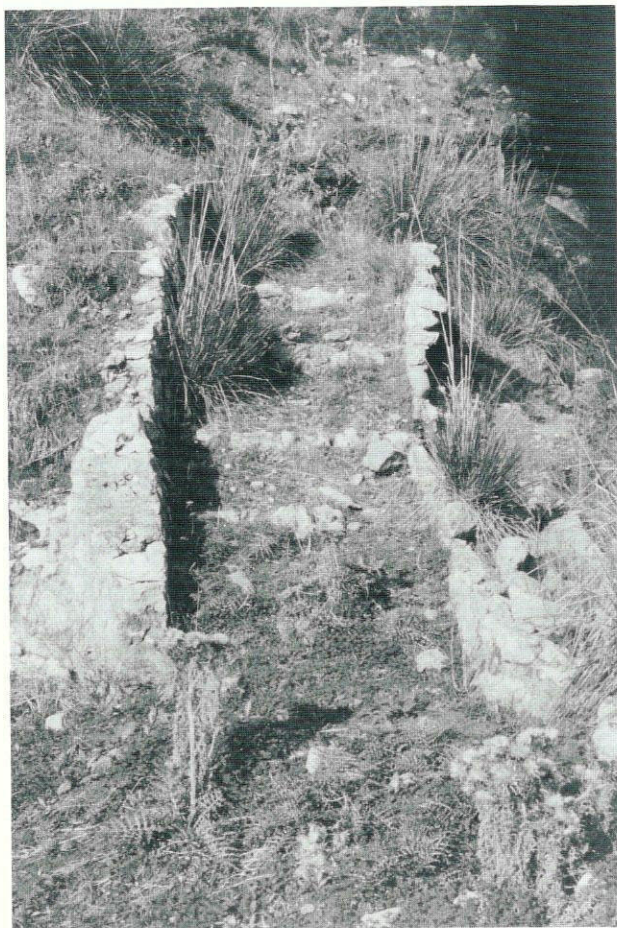


Fig. 14 - Monte Gallo: particolare della scala d'accesso alla caldera.

Desidero ringraziare il prof. Antonio Ragona direttore del Museo della Ceramica di Caltagirone, per i preziosi consigli e suggerimenti per l'inquadramento della ceramica, l'Osservatorio Paleontologico G.G. Gemmellaro per l'esame delle faune, Ignazio Sparacio per la determinazione malacologica e mia moglie Francesca Mercadante per l'inquadramento geologico del territorio. I disegni sono stati elaborati da Vincenzo Sanfilippo e dallo Studio Informatica Sicilia. Le fotografie sono state effettuate da Antonino Giordano, Elio Alimena e Pippo Lo Cascio. Un particolare ringraziamento va ad Ignazio Mercadante, erudito e studioso locale, per la grande disponibilità avuta nei miei riguardi e per avermi incoraggiato nelle ricerche.

1) In queste grotte e ripari sono presenti frammenti ceramici attestanti una frequentazione a partire dal IV-III sec. a.C., Cfr. V

scrutare e vigilare il mare trapanese e l'isola di Ustica sino alle coste orientali della cittadina di Cefalù, tranquillizzando nel contempo anche gli agglomerati agro-industriali che man mano sorgevano nella zona dei Colli e lungo tutto il tratto di costa che va dalla città di Palermo sino al villaggio di Isola delle Femmine.

La Piana dei Colli ed in particolare il Piano di Gallo, sin dal XV secolo, dovette apparire un territorio ricco e prosperoso e quindi molto appetibile alle bande piratesche da cui la necessità di difenderne le vite umane prima ed in secondo luogo le attività produttive e commerciali. Infatti la presenza di un bosco con ricca selvaggina (75), la tonnara di Mondello (76), un attracco per piccolo naviglio noto con il nome di *Portus Gallicus* (77), coltivazioni intensive di mirto per la concia delle pelli, distese di vigneti nella piana di Gallo, limitrofi all'ampio golfo (78), una sorgente d'acqua dolce con una grossa portata (79), attività estrattive come una salina (80) e cave di marmo (81), ed anche delle fornaci per la produzione di materiali ceramici, non dovevano certo passare inosservati.

La torre quindi doveva rappresentare un importante punto di riferimento ed un insostituibile avamposto dato che essa svolgeva anche il compito di controllo dei due accessi marini di Sferracavallo e Mondello, i soli accessi che dal Piano di Gallo e dai Colli conducevano al fianco occidentale della città di Palermo.

Pippo Lo Cascio

NOTE

Giustolisi, *Topografia Storia e Archeologia di Monte Pellegrino (Palermo)*. Palermo 1979, p. 7, nt. 3.

2) In alcuni ripari di questa località di Partanna, sono stati rinvenuti materiali dell'originario deposito, con industrie del Paleolitico Superiore, frammenti di selci ed ossidiana ed anche materiale ceramico dell'Eneolitico. Cfr. C.A. Di Stefano-G. Mannino, *Carta archeologica della Sicilia, Carta d'Italia, F. 249 in Boll. BCA Atti-Palermo, 1983, Quad. N° 2 p. 23*. Oggi questo antico accesso al monte si trova inspiegabilmente sbarrato da un enorme cancello di ferro.

3) Oltre la presenza dell'*Elephas Mnaidrensis* e di animali di grossa taglia, come equidi ed ovidi, in questa grotta sono stati scoperti gusci di molluschi terrestri e marini tra i quali la Patella Feruginea ed utensili di selce del Paleolitico Superiore. Cfr. G. Mannino, *Gli speleologi del C.A.S. nella grotta Impisu in Etna-Ma-*

donie, anno II n° 6-7-8, p. 20. Nelle vicinanze si segnala la grotta del Pecoraro con presenza di manufatti litici e ceramici nonché ossa umane e di animali, quali *Homo sapiens*, *Cervus elaphus*, *Bos taurus*, *Vulpes vulpes*, ecc. notizie ricavate da un lavoro di prossima pubblicazione di P. Lo Cascio-S. Tusa, su alcune grotte del Monte Gallo.

4) Sono da ricordare i frammenti ceramici acromi ed invetriati di periodo medievale e postmedievale rinvenuti lungo il pendio scosceso antistante le grotte del Bauso Rosso, ma anche il materiale preistorico di una recente scoperta effettuata da Sebastiano Tusa in alcuni ripari nei pressi della grotta Perciata nella proprietà Leone prospiciente l'abitato di Mondello, cfr. «Giornale di Sicilia» del 7/11/1990. A questa scoperta, inoltre, vanno aggiunte le grotte Bianca e Scura, poste sempre nel versante orientale, la grotta del Cane alle falde della Costa Mazzone ed indagate dallo scrivente ed anche la grotta del Pecoraro ed il riparo Schillaci a Sferracavallo con presenza di materiale del Paleolitico Superiore. E' da ricordare inoltre l'individuazione di una tomba a «fornetto» caratteristica della Cultura Conca d'oro da parte di Francesca Mercadante. Questa tomba ha subito dei danni dai cavaatori di pietra ed è situata nei pressi dello stabilimento «Coca Cola» tra Partanna e Tommaso Natale. Essa venne alla luce durante la costruzione di una strada. Questa porzione del territorio pedemontano del monte Gallo, insiste nella zona meridionale di quella che fu la necropoli Scalea-Santocanale distrutta negli anni '50 per fare posto ad un agglomerato industriale. E' da ricordare inoltre il ritrovamento di una moneta bronzea del '600, probabilmente trattasi di un *picciolo*, proveniente dal versante di Sferracavallo ed a pochi passi dalla grotta Impisu e Pecoraro. Questa moneta, assieme al materiale ceramico, osseo ed alle selci, è stata consegnata al Museo Regionale di Palermo.

5) Cfr. A. Mongitore, *Bullae, privilegia et instrumenta Panormitanae Metropolitanæ Ecclesiae*, Palermo 1734, p. 4.

6) Questa torre, di cui si era persa ogni traccia, è stata «riscoperta» solo recentemente ed anche se parzialmente danneggiata, presenta delle caratteristiche costruttive simili al Dammuso di Gallo. Essa è posta a circa due chilometri in linea d'aria sull'omonimo Capo. Cfr. F.M. e Gaetani M.se Villabianca, *Torri di guardia per li fani o sian fuochi d'avviso né littorali della Sicilia*, curato da S. Di Marco e con il titolo *Torri di guardia dei littorali della Sicilia*, Palermo 1986, p. 37 e p. 71. Alla voce Mazzone di Gallo il Villabianca afferma: «Torre di guardia del Senato di Palermo posta né littorali del monte appellato di Gallo, territorio di Palermo, dond'ella si catta il nome». Cfr. anche il «Giornale di Sicilia» del 29/11/90 e del 5/11/91.

7) Dall'arabo *Damùs*, *Dammùs*, volta o casa a volta (lat. *Domus*).

8) Cfr. D. Scinà, *La topografia di Palermo e de' suoi contorni*, Palermo 1818, p. 20. L'unica polla d'acqua, secondo l'autore, si trovava in prossimità delle grotte del Bauso Rosso, a mezza costa del monte. «...Gli abitanti prendono l'acqua dai pozzi cavate giù alle radici, o pur da un'altura chiamata la costa di Vausu russo...».

9) Il Pizzo Sella è un nome tristemente noto per le recenti vicende legate a speculazioni edilizie. In breve tempo sulle sue sco-

scese pendici sono state costruite centinaia di ville in cemento armato, stravolgendo tra l'altro l'originario assetto idrogeologico.

10) Enorme caverna che si apre sotto il Malopasso e con una bocca di grandi dimensioni che permette l'ingresso dei natanti. Essa ha all'interno una banchina circolare e un diverticolo nella parete opposta che si restringe diventando poi un cunicolo. La tradizione popolare afferma che questa grotta sia stata per lungo tempo utilizzata dai "pirati Saraceni" per nascondervi derrate alimentari ed anche otri d'olio, da cui ne verrebbe il toponimo.

11) Questa grotta scoperta solo nel 1970, si apre al livello di marea su una sporgenza rocciosa ed all'estremità di ponente del Malopasso. L'interno è costituito da un cunicolo di ca. 50 metri e da una spiaggetta di massi e ciotoli.

12) Irta falesia particolarmente suggestiva (quota massima al Dammuso di Gallo con m. 429) ricadente sulla scogliera di tramontana. Cfr. S. Pedone, *Il portolano di Sicilia di Filippo Geraci (sec. XVIII)*, Palermo 1987, p. 90. «...a miglia uno Capo di Gallo, quale fa una montagna alta, che comparisce da lontano detta montagna corre a pico, e se cascasse una pietra si riduce in mare...».

13) Cfr. S. Pedone, *Il portolano di Sicilia*, op. cit. p. 90.

14) A. Inveges, *Annali della felice città di Palermo*, V. I, 1649-51, p. 116; G.A. Massa, *La Sicilia in prospettiva*, Palermo 1709, V. II, p. 324; D. Cascini, *Di Santa Rosalia vita*, Palermo 1651 V. I, p. XXVIII.

15) Progetto proposto dall'Associazione Ambientalista «Mirto Verde» in un convegno tenutosi all'hotel «La Torre» di Mondello nel Nov. 1990 per la promozione delle Riserve del monte Pellegrino e monte Gallo.

16) Il Capo Gallo è individuabile nella carta topografica I.G.M. 1:25.000, F. 249 I SO Isola delle Femmine. Il toponimo Gallo secondo G. Massa deriverebbe dal termine arabo *Gal* e cioè monticello, in contrapposizione al monte Pellegrino più grande e più alto. Per il Revelli, invece, «...sotto il Semaforo, richiama abbastanza nettamente al pensiero, a chi naviga a breve distanza dalla costa, la testa di un gallo»; cfr. P. Revelli, *Escursioni geografiche nei dintorni di Palermo*, in *Riv. Sicula del CAI*, anno 1-2, Palermo 1906, p. 2. Con molta probabilità invece il nome è una trasformazione di uno più antico, conservatosi sotto la forma *galah*. Cfr. Edrisi, L'Italia descritta nel «Libro del re Ruggero» con versione e note di M. Amari e C. Schiapparelli, Roma 1883, p. 63.

17) E' in questa località che sono poste le cinque grotte (del Magaru o delle Vitelle, Perciata, dei Caprari, dei Vaccari, ed infine la grotta Regina) tutte hanno restituito materiale preistorico del Paleolitico Superiore di *facies* Epigravettiana, nonché notevoli testimonianze del santuario fenicio-punico della grotta Regina. Per i ritrovamenti preistorici cfr. A. De Gregorio, *Iconografia delle collezioni preistoriche di Sicilia*, in *Annales de Géologie et de Paléontologie*, Palermo 1917 p.63; F. Von Andrian, *Praehistorische studien aus Sicilien*, Berlin 1878, p.7; R. Vaufray, *Le Paléolithique italien*, Paris 1928 pp.125-126; F. Anca, *Note sur deux nouvelles grottes ossifères découvertes en Sicile en 1859*, in *Bulletin de la Société Géologique de France*, XVII, 1859-60 p. 684.; S. Tusa, *La Sicilia nella preistoria*, Palermo 1983, p. 56. Per il periodo puni-

co cfr.: A.M. Bisi-M.G. Guzzo Amadasi-V. Tusa, *Grotta Regina I. Rapporto preliminare della missione congiunta con la Soprintendenza alle Antichità della Sicilia Occidentale*, Roma 1969.; B. Rocco, *La Grotta di Monte Gallo (iscrizioni e disegni)*, in *SicArch.*, n. 5, II, 1969, pp. 18-29; S. Moscati, *Italia Punica*, Milano 1968, p. 44 e pp. 111-113.; P. Bartoloni, *Le navi puniche della grotta Regina*, in *Riv. Studi Fenici*, v. VI 1, Roma 1978, pp. 31-34.

18) Isolotto che sorge a m. 300 al largo dell'omonima penisola e che si eleva ad una quota di m. 32 s.l.m.. Al centro sorge in avanzato stato di decadimento una torre di avvistamento del XVI secolo. Nei pressi della costa sono stati rinvenute delle vasche di uno stabilimento di epoca punico-romana per la lavorazione del *garum*, oltre a cisterne in cocciopesto per la conservazione dell'acqua e di derrate alimentari. Cfr. G. Purpura, *Pesca e stabilimenti antichi per la lavorazione del pesce in Sicilia: II - Isola della Femmine (Palermo), Punta Molinazzo (Punta Raisi), Tonnara del Cofano (Trapani), S. Nicola (Favignana)*, in *SicArch.* N° 57-58, XVIII, 1985, pp.62-68. Tutt'intorno all'Isola sono stati recuperati, in più riprese, numerose ancore romane di piombo nonché anfore di diverse epoche. Cfr. C.A. Di Stefano-G. Mannino, *Carta archeologica... op. cit.* p. 108; G. Purpura, *Rinvenimenti sottomarini nella Sicilia Occidentale* in «*Bollettino d'Arte*» suppl. al N° 37-38 *Arch. Subacquea* N° 3. In periodo normanno è attestata la presenza di una tonnara e viene menzionata in una concessione del 1176, cfr. G. Purpura, *Pesca e stabilimenti...* op. cit. p. 62.

19) Da diversi anni naturalisti e associazioni ambientaliste chiedono con forza l'attuazione del Piano Regionale delle Riserve L.R. 98/81 affinché vengano istituite Riserve Naturali oltre il Monte Pellegrino ed il Monte Gallo, anche la grotta Conza e la grotta Molara, queste ultime sono poste a settentrione del monte Billiemi e rispettivamente nelle vicine località di Tommaso Natale e di Cruillas.

20) Cfr. M. Amari, *Storia dei Musulmani di Sicilia* II ediz. a cura di C.A. Nallino, Catania 1933-39 vol. I p. 453 «...*Quivi i Bizantini avrebbero potuto similmente, a voglia loro, tenere sicuri un nodo di soldati o nutrire un grosso stuolo, minacciando Palermo che giace a 2 chilometri dalle Falde. A ponente essi avrebbero signoreggiato la fondura di Mondello, in oggi paludosa ma coltivata; la quale fu mezza tra pantano e lago nel secolo decimottavo, e innanzi al duodecimo laguna profonda abbastanza da poterlesi dare il nome di portofangoso...*»; A. Lo Faso, *Mondello e Valdese nella evoluzione dei tempi. Le antiche paludi ed il loro risanamento*. Palermo 1925.

21) Tra i migliori vini prodotti nella Piana di Gallo sono da ricordare il "Malvasia" ed il "Guarnaccia". Prima di essere venduto ai grossisti per essere utilizzato per la concia, i ramoscelli di mirto, raccolti nelle piantagioni di "mirtettu" dai "mortillari", veniva macinato finemente dopo un periodo di essiccazione in loco. Cfr. H. Bressi, «*Disfari et perdiri li fructi e li aglandi*»: *Economie e risorse boschive nella Sicilia medievale (XIII-XV secolo)*, in «*Quaderni Storici*», 54, 1983, Tav. I; Id. *Un monde Méditerranéen. Economie et Société en Sicile. 1300 al 1450*, Palermo-Roma 1986, pp. 89-95; F. Maurici, *Per una cartografia storica della Sicilia medievale: Il territorio di Capaci, Carini e Cinisi*, in *AttiPalermo* serie V,

Vol. V, 1984-85 p. II, p. 158.

22) S. Riggio, *La riserva marina costiera di Capo Gallo, Isola delle Femmine (Palermo): inventario naturalistico e prospettive di gestione*, lavoro di prossima pubblicazione. Fra gli endemismi più interessanti sono da citare uno statico che preferisce luoghi rocciosi e salini: il *Limonium panormitanum* e lo *Hieracium Lucidum*, una pianta perenne delle Composite.

23) Il semaforo era posto in comunicazione telegrafica con il sottostate Faro o Lanterna di Capo Gallo, la cui luce bianca fissa, era visibile sino a 13 miglia marine ed aveva il compito di segnalare la rotta alle navi che apparivano in vista, indirizzandole poi verso il porto di Palermo.

24) Ovvero Masso Rosso. L'identificazione come «Solco del battente» è alquanto controversa ed è stato oggetto di diverse trattazioni da parte di numerosi geologi. Cfr. F. Cipolla, *Il Monte Gallo a NO di Palermo nel Quaternario Inferiore* in *Sc. Nat. Econ. Palermo*, Palermo 1924, XXXIV pp. 53-81; G. Ruggeri-G. Milone, *La macrofauna del Tirreniano di Tommaso Natale (Palermo)*, in *Boll. Soc. Paleont. Ital.*, Modena 1973 pp. 217- 222.

25) Ovvero dell'Avvoltoio. Fino al periodo postbellico, sul monte era insediata una coppia di grifoni (*Gypps Fulvus*) e tuttora sulle balze sassose nidifica il falco pellegrino (*Falco Peregrinus*); Cfr. S. Riggio, *La riserva marina...* op. cit. cfr. nota 22. Dal rinvenimento di un bando borbonico del 1799, sappiamo però, che nella "Riserva dei Colli", territorio compreso tra il monte Pellegrino ed il monte Gallo, nidificavano numerose aquile, stornelli, nibbi e sparpieri, mentre i due rilievi erano dominio incontrastato di lupi, volpi, donnole e gatti selvatici. Cfr. A.M. Benigno-R.M. Chiovaro-C. Russotto, *Le Reali Riserve Borboniche nella Sicilia occidentale, Tesi di laurea, fac. Architettura, Palermo a. acc. 1981-82*.

26) Cfr. L. Cafilisch, *La geologia dei Monti di Palermo*, in *Riv. Ital. Paleont. e Strat.*, Mem. XII 1966; R. Catalano-B. D'Argenio & G. Lo Cicero, *Ritmi deposizionali e processi diagenetici nella successione Triassica di piattaforma carbonatica dei Monti di Palermo. Studi sulle piattaforme carbonatiche siciliane*, in *Boll. Soc. Geol. Ital.*, 93, 1974, pp. 1029-1041.; B. Abate-R. Catalano & P. Renda, *Schema strutturale dei Monti di Palermo (Sicilia)*, in *Riass. 69° Congres. Soc. Geol. It.*, Perugia 1978.

27) Il Vallone del Bauso Rosso e il Vallone Pizzo della Sella.

28) Sui mercati degli schiavi in terra tunisina e su una Arciconfraternita per la redazione dei cattivi fondata dal Marchese di Geraci con lo scopo di riscattare gli schiavi, cfr. G. Bonaffini, *La Sicilia e i barbareschi*, Palermo 1983; id. *Sicilia e Tunisia nel secolo XVII*, Palermo 1984.

29) R. La Duca, *Torri delle coste di Sicilia*, in *Vie Mediterranee*, Palermo mar-apr. 1960, p.1.

30) Dal greco *Fanòs* cioè fiaccola, donde l'antica voce dial. *fano*, fiaccola; cfr. G. Biundi, *Dizionario Siciliano-Italiano, con breve grammatica di G. Meli*, rist. anastat., Palermo 1857.

31) Cfr. F. Alajmo, *Monte Pellegrino*, Palermo 1955, p. 222.

32) Come nel caso del Monte Gallo, per l'appunto, ove la presenza di utensili di selce e frammenti ceramici nei punti più strategici, attestante periodi diversi di frequentazione, sta a testimoniare l'importanza che ha avuto il monte nel tempo. Cfr. G. Pottino,

Cartaginesi in Sicilia, Palermo 1976, p. 30; cfr. supra nt. 4; V. Giustolisi, *Topografia Storia... op. cit.* p. 67; F. Alajmo, *Monte Pellegrino, op. cit.* pp. 222-223. R. La Duca, *Torri delle coste... op. cit.* p. 1.

33) Nel linguaggio comune della popolazione il termine «tempo dei corsali» stava ad indicare i mesi buoni per i corsari ed i pirati per riprendere il mare a fare razzie e questo avveniva di solito tra i mesi di maggio e settembre.

34) Per una bibliografia più dettagliata cfr. R. Santoro, *La Sicilia dei castelli, la difesa dell'isola dal VI al XVIII secolo, storia ed architettura*, Palermo 1978; M. Giuffrè, *Castelli e luoghi forti di Sicilia XII-XVII secolo*, Palermo 1980.

35) Per l'opera completa di Ferramolino da Bergamo cfr. G. Tadini, *Ferramolino da Bergamo, l'ingegnere militare che nel 1500 fortificò la Sicilia*, Bergamo 1977.

36) Ai piedi del Pizzo Manolfo ed in prossimità della costa, esisteva la torre di Sferacavallo, nell'omonima località balneare. Essa era a pianta tonda e simile a quella posta a protezione della Tonnara di Mondello e fu distrutta recentemente per la costruzione dell'autostrada Palermo-Punta Raisi. Sempre in questa località si trovano in buono stato di conservazione tre torri: la Parisi, troncoconica edificata nei pressi dell'omonima villa ed oggi adibita a fienile ed inglobata in un deposito di automobili, la Sessa a base quadrata di proprietà della famiglia Verde ed infine la Santocanale, piccola e tozza. Esse erano private e furono costruite per la protezione dei feudi e delle ricche campagne vicine.

37) S. Mazzarella-R. Zanca, *Il libro delle torri*, Palermo 1985, p. 143.

38) Informazione fornitami da Adriano Amari, uno degli eredi dell'omonima contea a cui va il mio più vivo ringraziamento.

39) Le torri a difesa dei feudi, come la già citata Sessa, Parisi e Santocanale, ma anche quella della tonnara di Mondello e Sferacavallo, cfr. supra nt. 36.

40) F. Maurici, *Le torri di guardia delle coste siciliane al principio del '400*, in *BCA* a. VI- VIII, N° 1, 1985-87, p. 86.

41) A. Mongitore, *La Sicilia ricercata*, Palermo 1724, V. I, p. 28; F.M. e Gaetani M.se di Villabianca, *Torri di guardia per li fani...*, op. cit. p. 37.

42) Lungo il sentiero che segue il tracciato di uno degli antichi accessi al Piano di S.ta Margherita, ma soprattutto allo sbocco del sentiero stesso, per ampio raggio, si rinvengono frammenti di tegole e di ceramica di presumibile età ellenistica.

43) Cfr. supra nt. 25.

44) Cfr. supra nt. 6.

45) Il tetto è sicuramente crollato per essere stato investito da grossi massi staccatisi dalla parte più alta del promontorio. Del residuo della torre è in corso un rilievo planimetrico curato dall'associazione ambientalista «Mirto Verde».

46) La cisterna, usata per la raccolta dell'acqua piovana, è a forma di botte ed è totalmente interrata e rifinita internamente con molta cura. Essa è addossata alla fabbrica ed è profonda m. 1,30, larga m. 1 e poteva contenere ca. lt. 700 d'acqua.

47) Questa torre è situata nella punta occidentale estrema del golfo di Mondello quella che fu l'antica *Marsa-at Tin* degli Arabi,

cioè «Porto del fango» ed oggi inglobata nel complesso alberghiero *Hotel «La Torre»*. Essa è a pianta tonda e si trova in ottimo stato di conservazione.

48) Di forma cilindrica, sicuramente costruita per difesa locale, è posta ai piedi del Monte Pellegrino ed a poca distanza dalla famosa grotta dei graffiti del Paleolitico Superiore denominata «Addaura II». La torre si presenta in buono stato di conservazione perché tuttora abitata dai proprietari.

49) Essa si trova lungo la litoranea che da Mondello conduce a Palermo e si erge su uno scoglio a poca distanza da un'altra torre, Vergine Maria, posta a difesa di una tonnara. E' a sezione circolare ed è in cattivo stato di conservazione. Urgerebbe un restauro.

50) Era una piccola torre di avvistamento ma di grande importanza strategica come più volte sottolineato dallo stesso C. Camilliani. Oggi rimane solo un rudere.

51) Cfr. supra nt. 7.

52) E' da ritenere che fosse identica come forma e capacità, a quella della Torre Mazzone. Cfr. supra nt. 46.

53) Prima fra tutte la Torre Mazzone. Cfr. supra nt. 6.

54) F. Pollacci Nuccio, *Gli atti della città di Palermo dal 1311 al 1410*, V. I, Palermo 1892, p. 291.; C. De Stefani, *Lo stemma del monte in Riv. Panormus*, a. I 1920, pp. 145-146.; T. Fazello, *op. cit.*; A. Mongitore, *op. cit.*; F.M. Villabianca, *op. cit.*

55) F. Maurici, *Le torri di guardia... op. cit.*, p. 71.

56) D. Scinà, *La topografia... op. cit.*, p. 15.

57) A. Messina, *La Cuba di Mineo*, in *SicArch* n° 66-67-68, XXI, 1988, p.8.

58) S. Boscarino, *L'edificio dei Bagni a Cefalà Diana*, in *Quad. Ist. di Disegno Univer. di Catania*, Catania, 2, 1964-65, p. 20, N° 16.

59) Anche se, per la verità, incombe il pericolo del sopravanzare delle ville a Pizzo Sella. Cfr. supra nt. 9.

60) Il sistematico sfruttamento agro-industriale si fa risalire al XIV sec. quando fu impiantata una prima coltivazione intensiva di mirto (*Mirtus communis*) noto per la ricchezza di tannino, materia prima per la concia delle pelli e successivamente sostituita da piantagioni di sommacco (*Rhus coriaria*) sfruttati sino al secolo XIX. Fu invece intorno al XVI secolo che furono aperte alcune cave di marmo e di tufo poste sia nella media valle del Bauso Rosso che nella parte pedemontana del C. Gallo. Appare a tal proposito molto interessante un'informazione fornitami da D. Scinà, *La topografia... op. cit.* p. 15, fa riferimento all'estrazione di due tipi di marmo denominati *Gallo Antico* e *Gallo Novello* e dove l'autore testualmente cita: «Le due colonne dell'altare maggiore del Duomo di Palermo sono di Gallo Antico».

61) Così venivano chiamati i civili o i militari preposti alla vigilanza e alla sicurezza di una porzione di territorio e che vivevano all'interno delle torri stesse.

62) Un esempio è dato dal butto scoperto ed indagato a Palermo nel 1989 nei locali di un'ex caserma e limitrofi al complesso monastico della Mangione (*Mansio Sancatae Trinitatis*) costruzione del 1150. In questo butto appare evidente un'utilizzazione dal XVI al XVIII secolo.

63) Numerosi sono infatti i frammenti ceramici di piatti, catini, brocche, fiasche, ciotole sia acrome che invetriate.

64) La maggior parte del materiale osseo rinvenuto in superficie era ridotto a schegge e mal ricomponibile.

65) In pochi metri quadrati di superficie erano addensate un centinaio circa di grosse lumache e non mostravano alcuna frattura o traccia di bruciature.

66) L'*Helix Mazzullii* è una chiocciola endemica dei rilievi di monte Gallo, monte Pellegrino ma anche della Rocca che sovrasta la cittadina di Cefalù. Cfr. A. De Gregorio, *Molluschi terrestri e fluviali quaternari di Sicilia*, in *Annales de Géologie et de Paléontologie* 44, Palermo 1927, pp. 5-6 ed anche G. Tricomi, *Nuovo contributo alla conoscenza della diffusione di Molluschi terrestri e marini nelle stazioni preistoriche del Palermitano*, in *Estr. Boll. Soc. Scien. Nat. ed Econ. di Palermo*, v. XI, Palermo 1929, p. 3-7, ove questa specie risulta presente anche nei siti preistorici della grotta dell'Addaura, Perciata, Capraro e Conza.

67) Cfr. supra nt. 17.

68) Sono molto grato all'amico Sebastiano Tusa che ha analizzato questo materiale e mi ha fornito queste informazioni.

69) Cfr. tra tutti G. Chelidonio, *Le pietre del fuoco: metodo, problemi e prospettive di una ricerca interdisciplinare*, in *Annali dei Musei Civici di Rovereto* n° 3, 1987, pp. 113-129.

70) I. Cadiou-A. Richard, *Armi da fuoco*, Milano 1980.

71) Non si è ancora in possesso delle analisi chimiche e petrografiche dei campioni di scorie inviate ai laboratori, in quanto la scoperta delle fornaci è stata fatta solo di recente.

72) Recentemente è stata rinvenuta alle falde del monte Oliveto (Sagana-Giardinello) ed a pochi metri del Vallone di Pergolaro, dove questo ruscello riceve le acque di un piccolo affluente ed è separato dal Cozzo di Mezzo, un'identica fornace sia come tipologia che come dimensioni. La scoperta è da ascrivere a G. Lo Branò e G. Ciauri, archeologi dilettanti.

73) Cipriano Piccolpasso autore dei *Tre Libri dell'Arte del Vasaio* (1548), si può considerare il primo autore di un manuale tecnico sulla lavorazione della ceramica. Cfr. N. Caruso, *Ceramica Vica*, Milano 1878, p. 14 sgg.

74) Composto di sabbia silicea o feldspatica con feldspati alcalini o piombici che fusi insieme formano una massa vetrosa e

trasparente.

75) H. Bress, *Disfari et perdiri li fructi ... op. cit.* pp. 943-944; cfr. supra nt. 21.

76) La tonnara si presume già in funzione sin dalla fine del XV secolo costruita contemporaneamente alla torre posta a sua difesa ed al piccolo villaggio con la non più esistente chiesa «sacrificata» per fare posto ad alcune pizzerie e ristoranti. Testimone oculare del baglio con l'annessa tonnara nel XVII secolo fu il capitano Filippo Geraci, nativo di Termini Imerese (Palermo) e «*Pilota reale della Squadra di Sicilia*», come lo stesso si qualificava. Cfr. S. Pedone, *Il portolano di Sicilia ... op. cit.* p. 89. «*A miglia 3 la punta di Mondello ... pure da detto sorgitore comparisce il baglio della Tonnara...*».

77) T. Fazello, *Della storia di Sicilia deche due,,* Palermo 1817, Vol. I, p. 436. «*Questo dice Diodoro, dalle quali parole mi par che si possano raccogliere queste ragioni, che non essendo in tutta questa riviera vicina a Palermo seno alcun fuori che questo, che si chiama Gallo porto, e quel di Solanto...*»; U. Falcano, *La Historia o Liber de regno Sicilie e la epistola ad Petrum Panormitanum ecclesie thesaurarium*, a cura di G.B. Siragusa, Roma 1897, p. 160.

78) H. Bress, «*Disfari et perdiri...*» *op. cit.* p. 953; Id, *Un monde Méditerranéen. Economie... op. cit.* p. 185.

79) Carta topografica francese del 1727, con l'intestazione *Plan de la Ville Port et Rades de Palerme* ove è segnata una grossa sorgente d'acqua (Aygade) che sgorgava presumibilmente nell'ex feudo Scalea.

80) La salina era operante nel lembo orientale della laguna, ove attualmente è rimasto il toponimo: le «*Saline*» ed anche «*via Saline*».

81) Per l'attività estrattiva ed i tipi di marmi cavati a Monte Gallo, cfr. F. Ferrara, *Storia naturale della Sicilia che comprende la Mineralogia*, Catania 1813, p. 32; D. Scinà, *La topografia di Palermo...* *op. cit.*, p. 15; V. Amico, *Dizionario Topografico della Sicilia*, tradotto dal latino ed annotato da Gioacchino Di Marzo, Palermo 1885, Vol. I, p. 487; F. Cipolla, *Il Monte Gallo a NO di Palermo...* *op. cit.*, p. 62; A. Bellanca, *Marmi di Sicilia*, Palermo 1969, pp. 105-114; P. Lo Cascio, *I marmi di Capo Gallo*, in *Dopol. Notizie, Riv. Fincantieri*, anno VII, N° 2, Palermo 1991, p. 9.

APPENDICE

CATALOGO DEI REPERTI CERAMICI

a cura di S. FIORILLA

Scopo del presente catalogo è fornire una campionatura dei manufatti ceramici preso il Dammuso di Gallo ed individuarne l'ambito cronologico relativo.

I manufatti provengono da ricognizione di superficie (cfr. testo), sono privi di contesto stratigrafico, possono essere valutati solo sulla base delle associa-

zioni di rinvenimento e di confronti morfologici e stilistici. Tuttavia possono aprire uno spiraglio di conoscenza sulla realtà quotidiana dei secoli XV-XVIII generalmente poco noti, per ciò che riguarda le produzioni ceramiche, se si escludono gli esemplari più rappresentativi provenienti da collezioni.

Per questi secoli sono pochi infatti i materiali pubblicati e sono relativi ad aree geografiche differenti e spesso assai distanti fra loro (*); pertanto possono essere utilizzati per confronto solo con molta prudenza.

Pur nella consapevolezza dei limiti di un'analisi condotta sulla base di un esiguo numero di confronti morfologici e stilistici, sono stati descritti i tipi individuati tenendo conto dei caratteri morfologici, del tipo di rivestimento e delle decorazioni nel tentativo di fornire un piccolo contributo alla conoscenza della ceramica siciliana dei secoli XV-XVIII.

I manufatti presentati sono stati selezionati tenendo conto dei meglio conservati e di quelli di cui è stato possibile individuare la forma.

Sono stati raggruppati su basi cronologiche, nell'ambito dei periodi per classi di materiali, ed all'interno di ciascuna classe ordinati per forme secondo le dimensioni, dal più grande al più piccolo.

Con riferimento alla cronologia sono stati individuati due gruppi di materiali: il primo databile fra il XV ed il XVII secolo, il secondo fra il XVII ed il XVIII secolo. Nell'ambito di ciascun gruppo sono state distinte: ceramiche prive di rivestimento, invetriate piombifere e invetriate stannifere. Ogni manufatto presentato è contrassegnato da un numero che va considerato come inventario provvisorio, utile come riferimento per i disegni e per ritrovare anche successivamente i manufatti attualmente conservati nei magazzini del Museo Regionale di Palermo.

1 Secoli XV - XVII

1.1 Ceramiche prive di rivestimento

Costituiscono buona parte dei rinvenimenti e comprendono alcuni tra i manufatti meglio conservati e più interessanti.

Allo scopo di semplificare l'esposizione vengono distinti in questa sede due gruppi; il primo abbastanza omogeneo comprende manufatti a decorazione dipinta in rosso-bruno; il secondo raccoglie invece manufatti privi di decorazione e di diverse forme.

Nel primo gruppo rientrano parecchi frammenti

pertinenti a forme aperte e chiuse; si riconoscono in particolare alcuni catini e sei brocche di cui una quasi completa, le altre più o meno conservate, vi sono anche parecchi frammenti non ricomponibili che per lo più appartengono a brocche.

Alcuni frammenti (nn. 1, 2, 3, 4) (figg. 15; 16) appartengono a quattro catini conservati solo per parte dell'orlo. I manufatti presentano orlo appiattito a piccola testa estroflessa e ribassata all'interno (largh. cm. 2,5-3), hanno parete troncoconica e mancano del fondo presumibilmente piano (diam. all'orlo variante da cm. 28 a cm. 35 e spess. medio cm. 1). Hanno corpo ceramico di colore rosa-bruno, in superficie liscio, in frattura poco depurato con calcinelli bianchi e inclusi bruni che emergono anche in superficie e parecchi vacuoli oblungi. La decorazione è costituita da una linea ondulata tracciata in bruno sull'orlo. Catini a parete troncoconica sono attestati fra i rinvenimenti del Castellazzo di Delia (area dell'ingresso) e nelle fornaci di Agrigento; si tratta generalmente di manufatti a superficie schiarita priva di decorazione (FIORILLA 1991, pp. 121-122). Più simili ai catini del Dammuso di Gallo sembrano invece quelli rinvenuti a Venafro e a Mesagne in Puglia e decorati in bruno sull'orlo (GENITO 1984, pp. 21-36).

Le brocche individuate sono parecchie; una (n. 5) (figg. 16; 17) è quasi completa (h. max. conservata di cm. 20, Ø max. cm. 14, spess. cm. 0.6). Tutte sono caratterizzate da orlo arrotondato, trilobato, collo cilindrico, parete ovoidale, fondo piano e presentano un'ansa a nastro che si diparte dall'orlo e si conclude nel punto di massima espansione alla spalla. Hanno corpo ceramico simile a quello dei catini sopra considerati, in superficie rovinato con inclusi bianchi ben visibili ed incrostazioni biancastre dovute forse alla lunga esposizione alle intemperie e sono decorate sul collo e sulla spalla in rosso bruno. La brocca ricomposta quasi integralmente (n. 5) (figg. 16; 17) è decorata con una linea ondulata fra due orizzontali; altre due (nn. 6, 7) (figg. 16; 18) mostra semplici motivi lineari; altre ancora (nn. 8, 9, 10, 11) (figg. 16; 19) presentano motivi lineari che sovrastano motivi a spirali disposti sulla spalla.

Per la forma semplificata le brocche ricordano alcuni boccali del XV secolo ricoperti da ingobbio ed in-

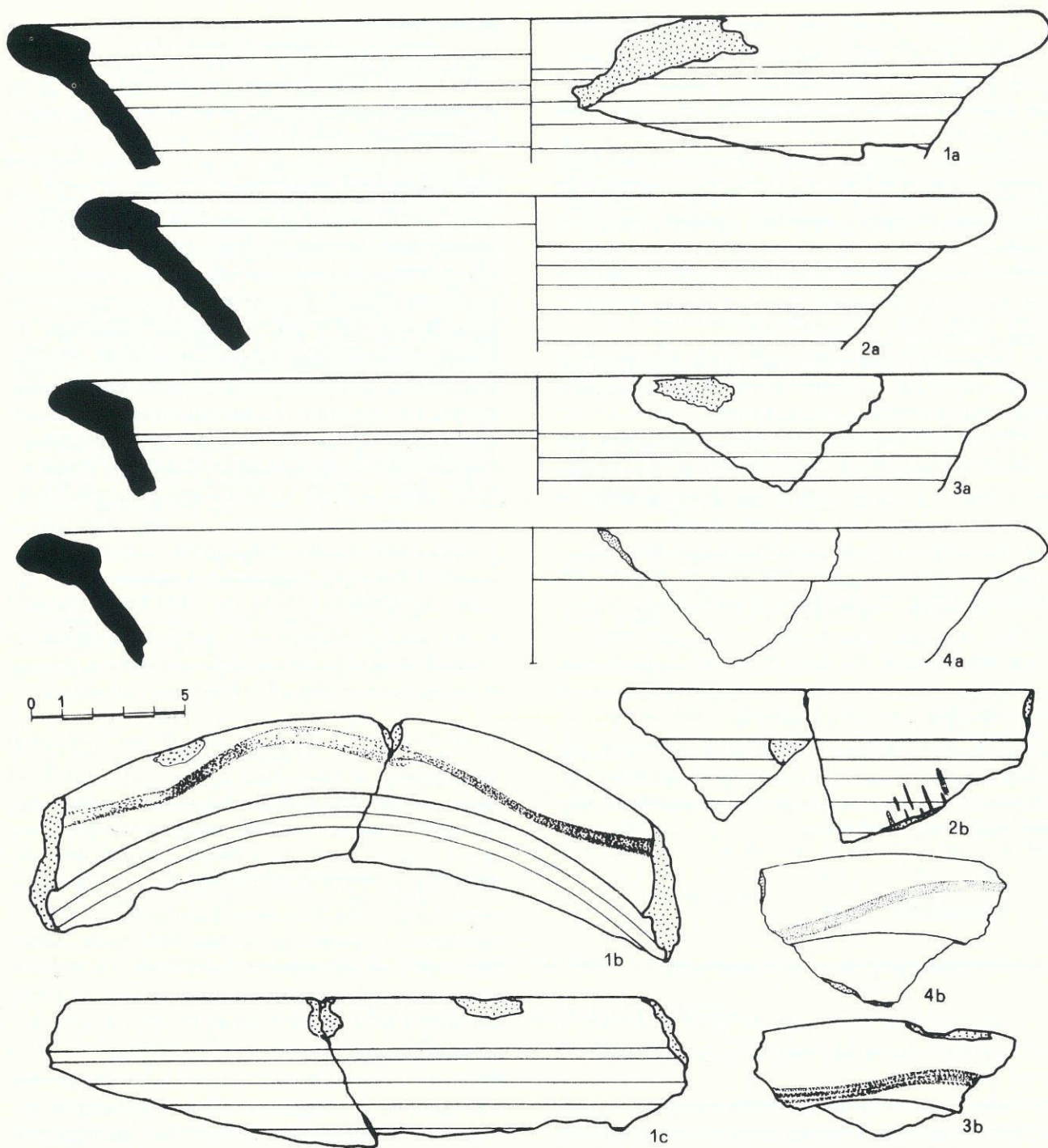


Fig. 15 - Dammuso di Gallo: ceramiche prive di rivestimento. Secoli XV - XVI